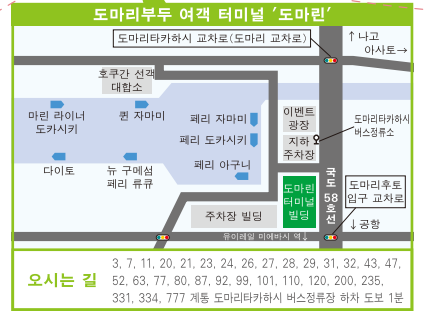
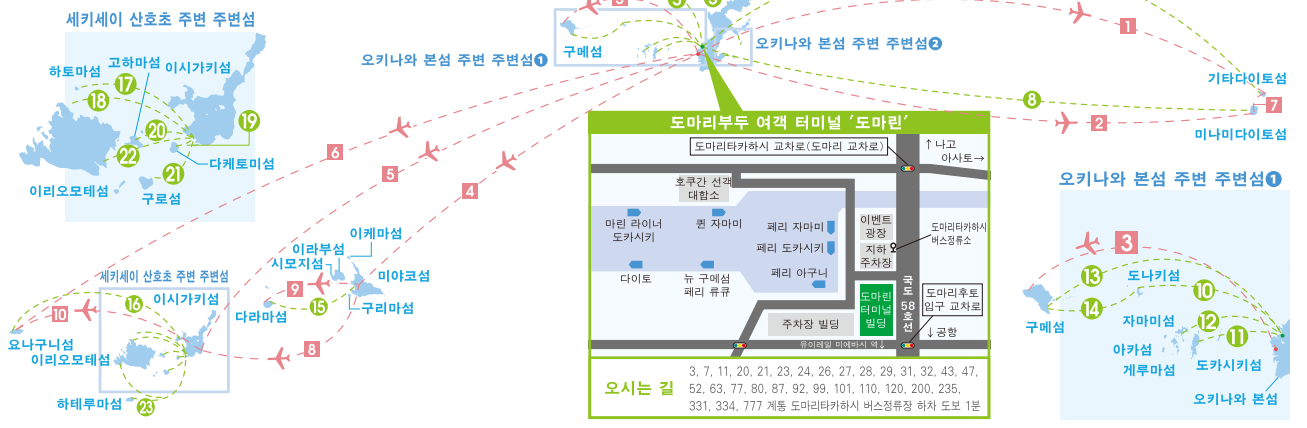
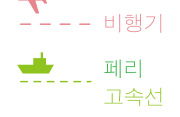




OKINAWA



오кина와 주변섬
교통정보
주변섬 가는 방법
✈ 항공 노선 · 선박 항로



비행기

- 1 오кина와 본섬 ↔ 기타다이토섬 약1시간15분
- 2 오кина와 본섬 ↔ 미나미다이토섬 약1시간15분
- 3 오кина와 본섬 ↔ 구메섬 약30분
- 4 오кина와 본섬 ↔ 미야코섬 약45분
- 5 오кина와 본섬 ↔ 이시가키섬 약1시간
- 6 오кина와 본섬 ↔ 요나구니섬 약1시간30분
- 7 기타다이토섬 ↔ 미나미다이토섬 약15분
- 8 미야코섬 ↔ 이시가키섬 약30분
- 9 미야코섬 ↔ 다라마섬 약25분
- 10 이시가키섬 ↔ 요나구니섬 약35분

페리·고속선

- 1 오кина와 본섬 ↔ 이헤야섬 약1시간20분
- 2 오кина와 본섬 ↔ 이제나섬 약55분
- 3 오кина와 본섬 ↔ 민나섬 약15분
- 4 오кина와 본섬 ↔ 이에섬 약30분
- 5 오кина와 본섬 ↔ 아구니섬 약2시간10분
- 6 오кина와 본섬 ↔ 쓰켄섬 약15~30분
- 7 오кина와 본섬 ↔ 구다카섬 약15분
- 8 오кина와 본섬 ↔ 미나미다이토섬 약15시간
- 9 오кина와 본섬 ↔ 기타다이토섬 약15시간
- 10 오кина와 본섬 ↔ 도나키섬 약1시간45분
- 11 오кина와 본섬 ↔ 도카시킴 약35분~1시간10분
- 12 오кина와 본섬 ↔ 자마시섬 약50분~2시간
- 13 오кина와 본섬 ↔ 구메섬 약2시간50분
- 14 도나키섬 ↔ 구메섬 약1시간20분
- 15 미야코섬 ↔ 다라마섬 약2시간
- 16 이시가키섬 ↔ 요나구니섬 약4시간
- 17 이시가키섬 ↔ 하토마섬 약45분
- 18 이시가키섬 ↔ 이리오모테섬(우에하라항) 약45분
- 19 이시가키섬 ↔ 다케토미섬 약15분
- 20 이시가키섬 ↔ 고타마섬 약30분
- 21 이시가키섬 ↔ 구로섬 약30분
- 22 이시가키섬 ↔ 이리오모테섬(우에하라항) 약40분
- 23 이시가키섬 ↔ 하테루마섬 약1시간10분

Okinawa Travelers' Information
Be.Okinawa Multilingual Contact Center
Free service

English	Phone ☎+81-98-851-7286	Skype ID : call-center-en01 ID : call-center-en02
简体中文	电话 ☎+81-98-851-9356	SKYPE 请拨打 ID : call-center-ch01 ID : call-center-ch02
繁體中文	電話 ☎+81-98-851-9356	SKYPE 請撥打 ID : call-center-ch01 ID : call-center-ch02
한국어	전화 ☎+81-98-851-9554	스카이프 ID : call-center-kr01 ID : call-center-kr02
ภาษาไทย	โทรศัพท์ ☎+81-98-851-3133	Skype ID : call-center-th01 ID : call-center-th02

Be.Okinawa '다국어 문의 센터'는
오кина와 현에서 제공하는 외국인 관광객 전용 공공 서비스입니다.
전화 · Skype · 메일로 관광안내와 통역서비스, 재해시의 대응 등을 진행하고 있습니다.
지원 언어는 영어, 중국어, 한국어, 태국어 4 언어입니다.
서비스는 무료입니다. 통화료만 부과됩니다.

Be.Okinawa Free Wi-Fi

'Be.Okinawa Free Wi-Fi' 는 오кина와현이 민간사업자와 협력하여 장비를 추진하고 있는 무료 공공 무선LAN입니다.
SSID Be.Okinawa_Free_Wi-Fi

Wi-Fi의 접속, 인증절차 안내 '다언어대응'

- 1 Wi-Fi 설정 화면에서 SSID→Be.Okinawa_Free_Wi-Fi를 선택!
- 2 로그인 화면에서 언어선택(영어, 중국어(번체자,간체자), 한국어)
- 3 제시되는 현재 이용중인 SNS(Facebook, Twitter, Google, 메일 등)의 ID 및 패스워드를 입력하면 등록 완료
- 4 오кина와 관광정보 WEB사이트로 링크 연결하여 이용 개시!



Be.Okinawa Free Wi-Fi 이용가능 구역



본섬 버스 · 택시 소요 시간

* 가리는 데려가기 준비됩니다. 헤드폰
 더 부세나 테라스
 디부코스신로카
 부세나해운정
 (해운정빌딩 · 유리아미노 포토)
 2시간 50분 59km
 오쿠마 비치
 3시간 40분
 헤엄배웅원
 나고 100km
 2시간 20분
 카누와 배이 호텔 & 빌라스
 3시간 15분 50km
 3시간 30분 70km
 ANA 인터콘티넨탈
 미치노에키 리조트
 1시간 40분 47km
 1시간 20분
 민자모
 1시간 40분 46km
 2시간 20분 33km
 호텔 문 비치
 1시간 25분 38km
 1시간 40분 47km
 류큐무라
 1시간 20분 33km
 미치노에키 빌리지
 1시간 18km
 오키나와 캠프센터
 40분
 35분 10km
 슈리시 · 슈리아미노
 20분 6km
 15분
 나하공항
 15분 3.6km
 오키나와의 탑
 10분
 아미야렛을 아시비나
 30분 5km
 15분

OKINAWA MAIN ISLAND MAP



본섬 버스 · 택시 소요 시간

* 가리는 데려가기 준비됩니다. 헤드폰

더 부세나 테라스
 디부코스신로카
 부세나해운정
 (해운정빌딩 · 유리아미노 포토)
 2시간 50분 59km
 오쿠마 비치
 3시간 40분
 헤엄배웅원
 나고 100km
 2시간 20분
 카누와 배이 호텔 & 빌라스
 3시간 15분 50km
 3시간 30분 70km
 ANA 인터콘티넨탈
 미치노에키 리조트
 1시간 40분 47km
 1시간 20분
 민자모
 1시간 40분 46km
 2시간 20분 33km
 호텔 문 비치
 1시간 25분 38km
 1시간 40분 47km
 류큐무라
 1시간 20분 33km
 미치노에키 빌리지
 1시간 18km
 오키나와 캠프센터
 40분
 35분 10km
 슈리시 · 슈리아미노
 20분 6km
 15분
 나하공항
 15분 3.6km
 오키나와의 탑
 10분
 아미야렛을 아시비나
 30분 5km
 15분

NAHA MAP

고속도로
 고속도로
 관광버스
 관광버스
 관광버스
 관광버스

관광시설
 관광시설
 관광시설
 관광시설

관광안내소
 관광안내소
 관광안내소
 관광안내소

ATM
 ATM
 ATM
 ATM

버스 터미널
 버스 터미널
 버스 터미널
 버스 터미널

여행사
 여행사
 여행사
 여행사

은행
 은행
 은행
 은행

외환점
 외환점
 외환점
 외환점

경찰서
 경찰서
 경찰서
 경찰서

소방서
 소방서
 소방서
 소방서

우체국
 우체국
 우체국
 우체국

약국
 약국
 약국
 약국

의료기관
 의료기관
 의료기관
 의료기관

체육관
 체육관
 체육관
 체육관

도서관
 도서관
 도서관
 도서관

박물관
 박물관
 박물관
 박물관

기념품점
 기념품점
 기념품점
 기념품점

음식점
 음식점
 음식점
 음식점

주유소
 주유소
 주유소
 주유소

주차장
 주차장
 주차장
 주차장

공원
 공원
 공원
 공원

공원
 공원
 공원
 공원

공원
 공원
 공원
 공원

공원
 공원
 공원
 공원

NAHA MAP

고속도로
 고속도로
 고속도로
 고속도로

관광시설
 관광시설
 관광시설
 관광시설

관광안내소
 관광안내소
 관광안내소
 관광안내소

ATM
 ATM
 ATM
 ATM

버스 터미널
 버스 터미널
 버스 터미널
 버스 터미널

여행사
 여행사
 여행사
 여행사

은행
 은행
 은행
 은행

외환점
 외환점
 외환점
 외환점

경찰서
 경찰서
 경찰서
 경찰서

소방서
 소방서
 소방서
 소방서

우체국
 우체국
 우체국
 우체국

약국
 약국
 약국
 약국

의료기관
 의료기관
 의료기관
 의료기관

체육관
 체육관
 체육관
 체육관

도서관
 도서관
 도서관
 도서관

박물관
 박물관
 박물관
 박물관

기념품점
 기념품점
 기념품점
 기념품점

음식점
 음식점
 음식점
 음식점

주유소
 주유소
 주유소
 주유소

주차장
 주차장
 주차장
 주차장

공원
 공원
 공원
 공원

공원
 공원
 공원
 공원

공원
 공원
 공원
 공원

공원
 공원
 공원
 공원

여행사
 은행
 외환점
 경찰서
 소방서
 우체국
 약국
 의료기관
 체육관
 도서관
 박물관
 기념품점
 음식점
 주유소
 주차장
 공원
 공원
 공원
 공원

NAHA MAP CITY



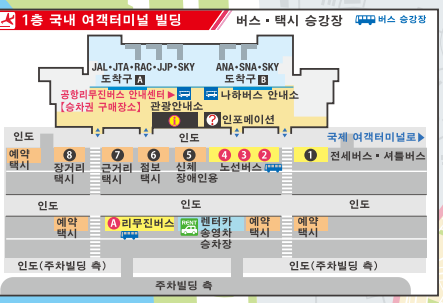
scale 1/12,000
0m 200m 400m 800m



H 호텔
모노레일 아사히바시역~견조야에역 주변
GRG 호텔 나하 허기시마치
류큐 선로열 호텔
호텔 유쿠에스타 아사히바시
더블 트리 by 힐튼 나하
리جا 로얄 그랑 오키나와
서턴 플라자 가이오
나하 도큐 레이 호텔
루트 인 나하 아사히바시역 허기시
도요코인 아사히바시역 앞
오키나와 나하나 호텔&스파
호텔 리브맥스 나하
니시테츠 리조트 인 나하
다이와 로이호텔 오키나와 현청앞
호텔 선 오키나와
KARIYUSHI LCH, Izumizaki 현청앞
KARIYUSHI LCH, PREMIUM
컴포트 호텔 나하 현청앞
알몬드 호텔 나하 현청앞
호텔 썬펠리스 규오안
호텔 마루키

H 호텔 국도 58호 마쓰야마~트라이 항공 인구 주변
호텔 로코인 오키나와
솔비라 호텔 나하
호텔 GRG 호텔 나하
호텔 다이아
로코인 마쓰야마
아파 호텔 나하
호텔 에어웨이
호텔 브라이언 나하
리조넥스 나하
RJ 호텔 나하
레드 플래닛 나하 오키나와
리처몬드 호텔 나하 구모지
오키나와 선원 회관
호텔 피스랜드
호텔 요시다
호텔 애쿼릿 나하 by WBF
호텔 루트 인 나하 도마리항
오키나와 카리유시 어번 리조트 나하
스마일 호텔 오키나와 나하
호텔 리브맥스 나하 도마리항

나하공항 관광안내소
숙박 교통, 관광 시설, 이벤트에 대해서
꼭 필요한 정보를 제공합니다.
(국내선) ☎ 098-857-6884
(국제선) ☎ 098-859-0742



H 호텔 국제 거리 현청 북쪽 슬루~아사히바시로 주변
호텔 아베스트 나하 국제거리
호텔 로코이나하
호텔 추라 류큐
호텔 그레이스 나하
호텔 국제 플라자
나하 그랜드 호텔
도요코인 나하 국제거리 미에마역
오키나와 다이이치 호텔
호텔 JAL 시티 나하
시사 인 나하
호텔 아마노우치
호텔 WBF 마츠스태이 나하
관광 비즈니스 호텔 아마이치
산코 비즈니스 호텔
커뮤니티 앤 스파 나한스테일 호텔
JR 규슈 호텔 블라썬 나하
호텔 하얏트리젠시 나하
호텔 팔로알 나하 국제거리
남서관광 호텔
오키나와 선평라자 호텔
호텔 로얄 오리온
호텔 스테이션 호텔 마키시
호텔 선 핀
다이와로이넷 호텔 나하 국제거리
호텔 오션
Capsule Inn Maxi ALPA

오키나와에 오신 것을 환영합니다!

5분 만에 배우는 오키나와

모험심을 자극하는 리조트 스테이를 즐기세요



오키나와의 위치

오키나와현은 규슈와 타이완을 잇는 난세이 제도 남반부에 있습니다. 160여 개에 달하는 크고 작은 섬들이 동서 약 1,000km, 남북 약 400km의 광대한 해역에 펼쳐져 있고, 그중 46곳의 섬에 사람이 살고 있습니다.

일본 유일의 아열대

오키나와현은 일본에서 유일하게 전 지역이 아열대에 속해 있습니다. 해양성 기후이며 주로 여름에는 남동풍, 겨울에는 북동풍이 불니다. 필리핀 제도 연안에서 출발하는 난류 쿠로시오 해류는 타이완 부근에서 북상하여 오키나와의 겨울을 따뜻하게 만들어 줍니다. 연평균 기온은 23.1℃, 연평균 최저기온은 20.8℃입니다. 눈이나 서리는 거의 내리지 않으며, 여름부터 가을 사이에는 태풍도 발생합니다.

중부 지역

오키나와 본섬 중부는 주둔 미군의 영향 때문에 여러 면에서 미국화되어 있어, 영어 간판도 종종 보이는 지역입니다. 새로운 스타일을 도입해 미군 기지 터를 재개발한 차탄의 아메리칸 빌리지는 매일 쇼핑객과 관광객들로 북적입니다. 또한 서쪽 해안 지역을 중심으로 리조트 호텔이 밀집되어 있어 해양 레저 활동도 활발합니다.



북부 지역

나고시 북쪽은 '안바루'라 불리며, 해안선이 아름답게 뻗어 있고 푸른 산들이 펼쳐진 지역입니다. 상록 활엽수림에는 안바루흰눈썹부기와 오키나와딱따구리 등 다른 곳에서는 볼 수 없는 희귀한 생물들이 많이 서식하고 있습니다. 또한 모토부반도에는 세계적으로도 유명한 오키나와 추라우미 수족관이 있습니다.



남부 지역

오키나와 본섬 남부는 사탕수수밭이 펼쳐진 한적한 지역입니다. 류큐 왕국을 만든 신이 내려왔다는 전설의 땅과 왕조 시대 최고의 성지였던 우타키 등, 역사의 낭만으로 가득 찬 지역이기도 합니다. 하지만 제2차 세계대전 때는 격렬한 전투가 펼쳐졌으며, 많은 시민이 말려들어 아까운 목숨을 잃었습니다. 현재는 격전지였던 이토만시 마부니 일대에 평화 기념 공원이 조성되어, 많은 사람이 이곳을 찾아 평화를 기원하고 있습니다.



나하 지역

나하시는 오키나와의 현청 소재지이며 30만 명 이상의 인구를 보유하고 있습니다. 중심부에는 오키나와의 메인 스트리트라고도 할 수 있는 국제 거리가 있어, 인접한 시장과 함께 많은 관광객 및 지역 주민들로 북적입니다. 식사와 쇼핑까지 즐길 수 있는 이 일대는 오키나와 최고의 변화가이기도 합니다. 또한 시내의 슈리 지역은 옛 류큐 왕조의 왕도였으며, 세계 유산으로 등록된 슈리성이 있는 장소입니다.

주변섬 지역

본섬 외에도 사람이 사는 주변섬이 37곳 있으며, 각각 독자적인 문화와 자연환경을 보유하고 있습니다. 아름답고 개성적인 섬마다 다채로운 매력이 있습니다.



오키나와 여행이 처음인 분을 위한 추천 코스!

오키나와 본섬 2박 3일 코스

Day 1



첫날은 나하 시내 관광입니다. 공항 등에서 오키나와 요리를 맛본 뒤, 유이레일을 타고 T 갤러리아로 가서 면세점 쇼핑을 즐깁니다. 다음으로는 슈리성을 방문해 류큐의 역사를 접해 보세요. 다음은 마키시역으로 이동해 국제 거리, 마키사 공설시장, 평화 거리, 쓰보야 야치문(도자기) 거리를 둘러봅니다. 모두 도보로 이동할 수 있는 거리입니다. 마지막으로 민요 선술집에서 먹고 마시며 류큐 민요의 가락에 맞춰 춤을 춰 보세요.

Day 2



2일째는 본섬 북부로 가 볼까요. 서쪽 해안을 북상해 쪽늘어선 리조트 호텔 무리를 빠져나갑니다. 부세나 해중공원에서 바닷속을 구경한 뒤, 경치가 아주 멋진 고우리오히시 대교를 건너 고우리섬까지 드라이브를 즐겨 보세요. 본섬으로 돌아오면 모토부정 비세의 후쿠기 가로수길로. 그 뒤 바로 근처의 오키나와 추라우미 수족관으로 이동해 아열대 해양생물들의 모습을 감상하세요. 저녁 식사는 나고시에서 드시면 됩니다.

Day 3



마지막 날. 북부 호텔을 나와 나하 공항으로 향하면 되는데, 중부를 그냥 지나치면 안 됩니다. 오키나와시와 차탄정에도 매력적인 관광 명소가 많이 있으니깐요. 기념품 구매도 잊지 마시길. 공항 근처에 있는 오키나와 아시비나 아웃렛에도 들러서 쇼핑을 즐겨 보세요. 여기서 자신을 위한 선물을 사는 것도 좋습니다. 이륙 전에 렌터카를 반납할 시간을 꼭 확보해 두세요.

자세한 내용 및 다른 코스 소개는 여기서 확인하세요!
VISIT OKINAWA JAPAN
<https://www.visitokinawa.jp/itineraries?lang=ko>

INDEX BEST OF OKINAWAJAPAN

지도와 개요	각 지역 명소 소개
오키나와 본섬 지도	나하 지역..... 10
나하 지역 지도	본섬 남부..... 12
5분 만에 배우는 오키나와	본섬 중부..... 14
오키나와의 매력	본섬 북부..... 16
자연..... 02	게라마 제도..... 18
역사..... 03	구메섬..... 19
예능 및 공예..... 04	미야코섬 제도..... 20
요리..... 05	야에야마 제도..... 22
체험..... 06, 08	본섬 주변섬..... 24
오키나와의 계절을 즐기는 법... 09	
편리한 이동을 돕는 여행 기본 정보	
여행 중 사용 가능한 편리한 수단... 25	모노레일..... 28
버스..... 26	만약의 경우에 대비..... 29

Nature

다양한 생물이 서식하는 신비의 바다

아름답고 투명한 바닷속에는 형형색색의 산호초가 펼쳐져 있고, 산호초를 보금자리 삼아 살아가는 물고기들이 무리 지어 헤엄치고 있습니다. 오키나와의 바다는 수많은 생명의 요람이자, 자연이 만들어낸 기적 중 하나이기도 합니다. 커다란 감동이 여러분을 기다리고 있습니다.



산호초와 열대어



흑등고래

원시의 모습이 남은 아열대의 숲

본섬 북부의 안바루 국립공원을 비롯한 각지에 아열대 원시림이 펼쳐져 있습니다. 녹음과 수분이 풍부한 원시의 숲은 희귀 동식물의 보고입니다. 트레킹과 동물 관찰, 카누 체험 등을 통해 귀중한 추억을 만들 수 있습니다.



안바루흰눈썹뽀부기



오키나와딱따구리

녹색의 숲과 푸른 바다를 잇는 강

아열대에 내린 비는 강이 되어 바다로 흘러갑니다. 그 맑은 물에는 맹그로브 숲을 중심으로 한 매우 독특한 생태계가 숨을 쉬고 있습니다. 카약을 타고 노를 저어 나아가다 보면, 산과도 바다와도 다른 신비롭고 희귀한 생물들을 만날 수 있습니다.



이리모토테산고양이

History



슈리성

오키나와의 천 년

10세기 무렵, 섬의 많은 지역에서 민족 및 친족을 바탕으로 한 집단이 형성되었습니다. 그 후 본섬 북부의 북산, 중앙부의 중산, 남쪽의 남산 세 개의 왕국이 패권을 다투었습니다. 1429년에는 세 왕국이 통일되고 류큐 왕국의 시대가 시작되었습니다. 류큐 왕국은 중국과 깊은 관계를 맺고 있었습니다. 중국의 황제가 왕권 계승을 인정하기 위해 보내는 '책봉사' 라고 불리는 사절이 왕이 바뀔 때마다 파견되었습니다. 류큐 왕국은 일본 본토와 동남아시아와의 무역으로 번영을 누렸습니다. 17세기 초, 류큐 남부의 사쓰마 번이 류큐 왕국을 침략해 정복했습니다. 그 이후, 중국과의 관계를 유지하면서 사쓰마는 류큐 왕국의 지배를 강화했습니다. 1879년, 메이지 정부에 의해 450년에 걸친 류큐 왕국의 역사는 종지부를 찍고 오키나와현이 탄생했습니다. 제2차 세계대전 막바지에는 일본 유일의 지상전이 오키나와에서 전개되었습니다. 전쟁 후 27년간 미군 통치하에 있었지만, 결국 1972년에 일본으로 반환되었습니다. 최근에는 관광지로서 높은 평가를 받으며 국내외 관광객이 꾸준히 늘고 있습니다.



슈리성 성하마을(돌 포장길)



나키진성터

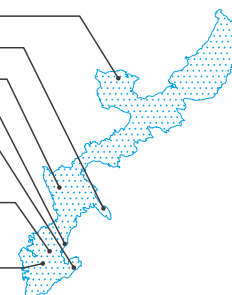


세계 유산

류큐 왕국의 구스쿠 및 관련 유산군



- 나키진성터
- 가쓰렌성터
- 자키미성터
- 나카구스쿠성터
- 세화우타키
- 슈리성터
- 다마우둔
- 소노향우타키이시몬
- 시키나엔



시키나엔



Traditional Performing Arts and Art Crafts



먼 옛날 류큐 왕국으로서 독자적인 역사를 새겨 온 오키나와. 독립국이었던 때문에 일본과는 다른 문화를 형성해 왔습니다. 오늘날 그 문화는 활짝 꽃피어 세계적인 자랑거리가 되었습니다.



류큐 무용

류큐 무용은 오키나와의 전통 무용입니다. 류큐 왕부는 중국에서 온 사절인 책봉사를 환대하는 무용수의 기량 향상을 위해 '오도리부교'라고 불리는 관직을 만들었습니다. 그 전통을 이어받은 무용수들이 선명한 색의 빈가타 의상을 입고 춤추는 모습을 보면, 마치 류큐 왕조 시대의 우아한 궁정 문화가 현대에 되살아난 것 같습니다.



사진 제공 : 국립극장 오키나와

구미오도리(가무극)

국가 중요 무형문화재로 지정된 구미오도리는 오키나와에서 가장 전통적인 무대 예술입니다. 그 기원은 류큐 왕조 시대부터 파견된 중국의 책봉사를 접대하기 위한 무용과 음악이라고 합니다. 슈리의 오도리부교였던 다마구스쿠 초쿤이 일본과 중국의 무대 예술을 바탕으로 만들었습니다.

산신

오키나와 음악 하면 빼놓을 수 없는 악기 산신의 원형은 중국의 현악기인 삼현이라고 합니다. 몸통 부분은 주로 수입 비단뻬 가죽과 합성 피혁으로 만들어집니다.



도에 및 칠기

도자기는 오키나와에서 '야치문'이라고 불리며, 온기가 느껴지는 질감과 색조가 특징입니다. 대표적인 산지인 나하시 쓰보야와 오미탄촌의 야치문 마을에서 병, 접시, 밥그릇, 가정의 수호신인 시사 등이 제작되고 있습니다. 칠기는 류큐를 대표하는 공예품이며, 중국 황제와 에도 시대 장군에게 바치는 현상품으로도 사용되었습니다. 예술품으로서의 가치도 뛰어납니다.



류큐 유리

19세기 말 무렵에 탄생한 류큐 유리는 제2차 세계대전 후에 미군이 버린 빈 병을 재료로 이용하면서부터 본격적인 제작이 시작되었습니다. 일반적으로 유리 제품은 기포가 없는 편이 좋다고 하는데, 류큐 유리 장인들은 일부러 기포를 넣음으로써 독특한 아름다움을 만들어 내 일용품 및 기념품으로도 인기가 많습니다.



염색과 직물

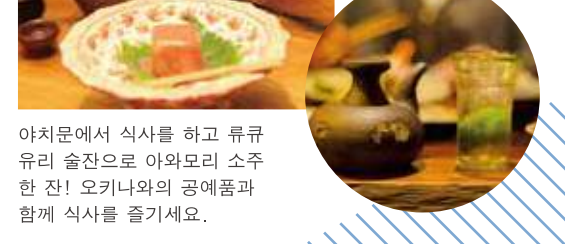
오키나와의 날염 직물은 류큐 왕조 시대에 동남아시아와 중국과의 교역을 통해 발전했으며, 문화와 기후에 맞춘 독특한 양식이 탄생했습니다. 이러한 기술은 오키나와현 각지에서 계승되어 왔습니다. 전형적인 날염 직물로는 빈가타, 슈리오리, 류큐가스리, 요미탄잔하나오리, 바쇼후, 구메지마쓰무기, 미야코조후, 아에야마조후, 아에야마민사, 오나구니오리 등이 있습니다.



Cuisine

일식, 양식, 중화요리, 한식, 그리고 오키나와 전통 요리

오키나와에는 다양한 식단이 있어 일본 요리는 물론 서양 요리, 중국 요리, 한국 요리, 동남아시아 요리, 남미 요리 등 다채로운 요리를 즐길 수 있습니다. 특히 장수와 건강의 원천인 오키나와 요리를 추천합니다. 주로 류큐 왕조 시대의 왕과 궁정 사람들이 먹던 요리를 발전시킨 궁정 요리와 서민 생활의 지혜를 살린 경제적이고 합리적인 요리의 두 종류가 있습니다. 둘 다 중국과 일본의 영향을 받으면서도 독자적인 식문화를 형성했습니다. 머무시는 동안 꼭 오키나와 토박이 우치난추와 함께 오키나와 요리를 드셔 보세요.



야치문에서 식사를 하고 류큐 유리 술잔으로 아와모리 소주 한 잔! 오키나와의 공예품과 함께 식사를 즐기세요.



OKINAWA SOBA



민요 선술집

오키나와의 민요는 시마우타라고도 불리며, 선술집이나 식당에서 식사와 술을 즐기며 라이브 연주를 감상할 수도 있습니다. 활기찬 분위기 속에서 다 같이 자연스럽게 노래와 춤을 즐깁니다.

EXPERIENCE OKINAWA

365일 언제든 즐길 수 있는 육상 및 해양 액티비티

아열대 기후인 오키나와는 한겨울에도 평균 기온이 17℃ 정도로 따뜻해, 1년 내내 야외 액티비티를 즐길 수 있습니다.



스쿠버 다이빙

1년 내내 날씨가 따뜻하고 아름다운 산호초가 있는 오키나와는 다이빙의 메카. 다이빙을 배우고 싶은 분께는 비치 엔트리부터 시작하는 초보자 코스를 추천합니다. 그 밖에도 보트 엔트리가 가능한 상급자 클래스 등 다양한 코스가 준비되어 있습니다.



낚시

오키나와 낚시의 매력은 뭐니 뭐니 해도 대어 낚시. 구로시오 해류를 타고 헤엄치는 참치와 청새치, 만새기 등을 보트 위에서도 볼 수 있습니다. 강렬한 입질과 엄청난 손맛에 깜짝 놀랄실 겁니다.



패러세일링

보트가 끄는 낙하산이 마치 하늘을 나는 듯합니다. 바다와 하늘 사이에 떠 있는 감각을 즐길 수 있습니다.



바다 카약

누긋하게 바다 산책을 즐길 수 있습니다. 눈높이와 가까운 위치에서 보이는 바다 위 풍경을 감상하다 보면 틀림없이 피로가 싹 풀리겠지요.

SUP

서프보드 같은 보드 위에 서서 노를 저으며 파도를 타고 질주하거나, 수면 위를 이동하는 해양 스포츠. 위에서 내려다보는 바다 풍경이 매우 멋지며 투명한 물속 풍경도 엿볼 수 있습니다.

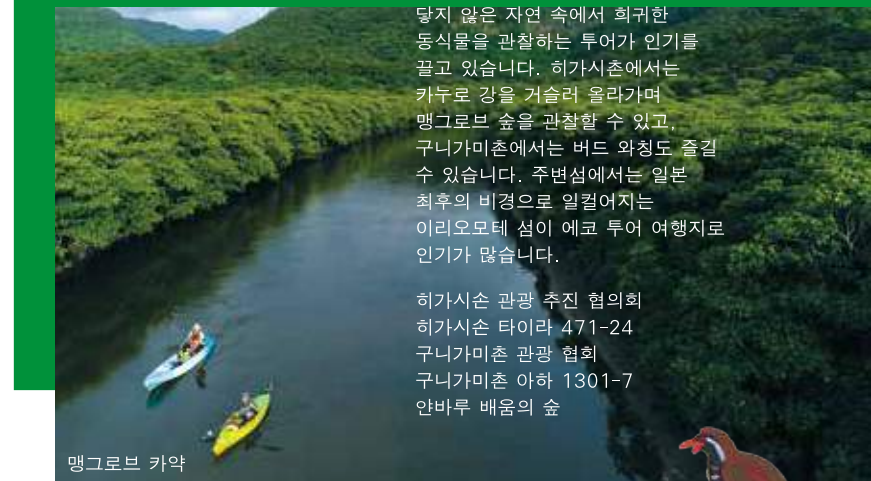


트래킹

열대우림에서 심호흡

본섬 북부는 안바루라고 불리며, 이 지역 산들은 아열대림으로 덮여 있습니다. 최근 에코 투어리즘이 유행하고 있어 북부 숲속의 사람 손이 닿지 않은 자연 속에서 희귀한 동식물을 관찰하는 투어가 인기를 끌고 있습니다. 히가시촌에서는 카누로 강을 거슬러 올라가며 맹그로브 숲을 관찰할 수 있고, 구니가미촌에서는 버드 와칭도 즐길 수 있습니다. 주변섬에서는 일본 최후의 비경으로 일컬어지는 이리모테 섬이 에코 투어 여행지로 인기가 많습니다.

히가시촌 관광 추진 협의회
히가시촌 타이라 471-24
구니가미촌 관광 협회
구니가미촌 아하 1301-7
안바루 배움의 숲



맹그로브 카약



사이클링

사이클링에도 최고의 무대입니다. 아름다운 해안선의 경치와 함께 바닷바람을 맞으며 상쾌하게 질주. 또 사탕수수밭이 펼쳐진 한적한 시골길과 이국의 정취가 물씬 풍기는 거리를 누그이 둘러보는 것도 추천합니다. 겨울철도 따뜻해서 쾌적하게 달릴 수 있습니다.



골프

1년 내내 골프를 즐길 수 있습니다. 여름은 강한 햇살만 피하면 바다에서 불어오는 바람을 느끼며 상쾌하게 공을 칠 수 있습니다. 겨울에는 덥지도 않은 데다가 잔디도 녹색을 유지하고 있어 아주 쾌적한 플레이를 즐길 수 있습니다. 하루에 두 라운드도 충분히 가능합니다.



EXPERIENCE OKINAWA

가라테의 발상지 오키나와에서 전통 가라테의 진수를 느껴 보자

가라테는 손에 의한 타격과 발차기를 기본으로 하는 오키나와의 전통 무술입니다. 중국 격투기의 영향을 받았지만, 독자적인 발전을 거듭하며 전 세계로 퍼졌습니다. 또한 눈차크, 톤파, 사이 등의 무기를 사용하는 고무도도 가라테와 함께 발전했습니다. 2020년 제32회 도쿄 올림픽 정식 종목으로 채택되면서 주목을 받은 가라테. 2017년 3월, 가라테를 배우고 그 문화를 보존, 계승, 발전시킬 거점이 될 오키나와 가라테 회관이 도미구스쿠시에서 문을 열었습니다.

또한 오키나와 전통 가라테 고무도 국제 연수 센터 (무라사키무라)에서는 국내외의 무도 교육 촉진 활동을 전개하고 있으며, 체험 교실도 운영 중입니다. (예약 필요)

오키나와 가라테 회관
도미구스쿠시 도미구스쿠 854-1
TEL.098-851-1025 휴관일: 수요일

오키나와 전통 가라테 고무도 국제 연수 센터
요미탄촌 다카시호 1020-1(무라사키무라 내)
TEL.098-958-1111 휴관일: 일요일



전통 의상 체험

류큐 왕조 시대부터 전해 내려오는 전통 의상 착용 체험이 인기입니다. 남성용 의상도 있습니다.



공예 체험

예능 분야에 버금가는 류큐 문화의 결실 중 하나가 바로 공예입니다. 야치문이라고 불리는 도자기와 류큐 유리, 직물, 염색, 칠기 등 여러 장르가 있습니다. 꼭 제작 체험을 통해 공예의 정수를 느껴 보세요.



산신 체험

오키나와의 거의 모든 산신 판매점에서 레슨을 받으며 연주법을 배울 수 있습니다.

Four Seasons 오키나와의 계절을 즐기는 법

오키나와는 일본에서 유일하게 아열대에 속한 현이며, 나하의 연평균 기온은 23.1°C로 온난한 편입니다. 하지만 오키나와에도 사계절의 변화가 있으며 계절별 이벤트도 많이 개최됩니다.



봄 SPRING

3

평균 기온 18.9°C
March

히가시촌 철쭉 축제

- 남부 트림 마라톤 대회(이토만시)
- 히가시촌 철쭉 축제(히가시촌)
- 가리유시 놀이(기노자촌)
- 추바 리그(요미탄촌)
- 일본 최남단 야에야마 해수욕장 개장(이시카기시, 다케토미정에서 교대로 개최)

4

평균 기온 21.4°C
April

오키나와 국제영화제

- 이예 섬 백합 축제(이예 섬)
- 이예 섬 일주 마라톤 대회(이예 섬)
- 오키나와 국제영화제
- 미야코섬 전일본 철인 3종 경기(미야코 섬)
- 이기미타구마전(오기미촌)

5

평균 기온 24.0°C
May

나하 하리

- 나하 하리(나하시)
- 오키나와 봉철 투우 대회(오키나와시)
- 오키나와 어린이 나라 페스티벌
- 하토마 섬 음악제(다케토미정)
- 어린이 축제 '어린이 예능 류큐 봉납'(이토만시)

여름 SUMMER

6

평균 기온 26.8°C
June

이토만 하리

- 사바니 세일링 레이스(자마미촌)
- 미야코지마 비치발리볼 대회(미야코 섬)
- 이토만 하리(이토만시)
- 하리 및 해신제(현내 각 지역)
- 오키나와 민속무용 페스티벌(오키나와시)

7

평균 기온 28.9°C
July

해양 엑스포 공원 서머 페스티벌

- 해양 엑스포 공원 서머 페스티벌(모토부정)
- 미야코섬 리브 록 페스티벌(오키나와시)
- 오키나와 어린이 예시 축제(도미구스쿠시)
- 사나스 해변 카니발(미야코지마시)
- 미야코지마 여름 축제(미야코지마시)

8

평균 기온 28.7°C
August

요나바루 축제

- 요나바루 축제(요나바루정)
- 이제나 쇼엔 왕 축제(이제나촌)
- 여름 축제 in 나하 1만 명 예시 무용단(나하시)
- 왕가마(이시카기시)
- 남쪽 섬의 별 축제(이시카기시)

가을 AUTUMN

9

평균 기온 27.6°C
September

오키나와 에이사 축제

- 다리마촌의 동년제 및 8월 춤(다리마촌)
- 오키나와 에이사 축제(오키나와시)
- 기노완 하고로모 축제 도빈스하니스가차시 대회(기노완시)
- 두바리마 대회(이시카기시)
- 슈리성 공원 '류큐 왕조-중추절 잔치'(나하시)

10

평균 기온 25.2°C
October

슈리성 축제

- 슈리성 축제(나하시)
- 나하 줄다리기 대회(나하시)
- 이헤야 문리야 마라톤(이헤야촌)
- 오키나와 산악 축제(나하시)
- 이제나 88 철인 3종 경기(이제나촌)
- 우라소에 데다코 축제(우라소에시)

11

평균 기온 22.1°C
November

푸르 드 오키나와

- 오키나와 국제 카니발(오키나와시)
- 푸르 드 오키나와(본섬 북부)
- 낙도 페어(나하시)
- 류큐 왕조 축제 슈리(나하시)
- 미야코지마 예코 아일랜드 마라톤(미야코 섬)

겨울 WINTER

12

평균 기온 18.7°C
December

이토만 피스플 일루미네이션

- NAHA 마라톤(나하시)
- 이토만 피스플 일루미네이션(이토만시)
- 마부니 불과 종의 축제(이토만시)
- 요미탄 잔야기 도자기 시장(요미탄촌)
- 나고 안바루 투데이 마치(나고시)

1

평균 기온 17.0°C
January

모토부 아에다케 벚꽃 축제

- 슈리성 공원 신춘 잔치(나하시)
- 해양 엑스포 공원 전국 트림 마라톤(모토부정)
- 모토부 아에다케 벚꽃 축제(모토부정)
- 오키나와 꽃 카니발(현내 각지)
- 자마미 고래 관찰 페스타(자마미 섬)

2

평균 기온 17.1°C
February

프로야구 춘계 캠프

- 프로야구 춘계 캠프(현내 각지)
- 오키나와 국제 서양관 박람회(모토부정)
- 요미탄 야치문(도자기) 시장(요미탄촌)
- 오키나와 마라톤(오키나와시)
- 오키나와 꽃과 음식 페스티벌(나하시)

평균 기온 자료: 기상청/평균치(년, 월별 수치) 나하시(1981~2010) 이벤트 일정은 변경될 수 있습니다.

지역 소개

NAHA

나 하 시 AREA

활기 넘치는 오키나와의 현청 소재지와 성하마을의 풍경

나하는 오키나와의 정치, 경제, 문화의 중심지입니다. 슈리는 옛 류큐 왕국의 성하마을로서 번영했으며, 지금도 돌로 포장된 길과 붉은 기와지붕 등 당시의 영화를 엿볼 수 있는 풍경이 남아 있습니다.



1 나미노우에구
 1, 2, 3, 5, 15, 45 계통 나신조 버스정류장 하차 도보 5분

여로부터 오키나와 사람들에게 사랑받아 온 일본식 신사로, 절경의 바다를 굽어보는 듯한 고지대에 지어져 있어 참배객이 많이 찾는 장소입니다. 14세기에 건축되었다는 설도 있으며, 류큐 8사 중 하나입니다. 건강과 행복을 기원해 보세요.



2 후쿠슈엔
 현청 앞 역 하차 도보 10분, 2, 3, 5, 15, 45 계통 구메코시보마에 버스정류장 하차 도보 2분

후쿠슈엔은 1992년, 나하시와 푸저우시의 우호 협정 10주년과 나하시 70주년 기념사업으로서 건축된 중국식 정원입니다. '천산', '원산' 등 푸저우시의 아름다운 절경을 모티브로 만들어졌습니다.



4 나하시 문화 멘부스관 나하시 전통 공예관
 마키시 역 하차 도보 5분, 1, 4, 5, 9, 10, 14, 15, 101계통 멘부스마에 버스정류장 하차 도보 1분

관광안내소, 전통 공예관, 상점, 갤러리, 음악 스튜디오 등의 시설이 갖춰진 복합 시설. 2층에 있는 나하시 전통 공예관에는 도자기, 칠기, 류큐 유리, 직물 등이 전시되어 있습니다. 또한 류큐 유리 불기, 빈가타, 슈리오리, 쓰보야키, 류큐 칠기 체험도 가능합니다.



오키나와 최고의 변화가를 둘러보는 코스 Course 1
 나하 공항 → 자동차로 10 분

- 1 나미노우에구 (도보 10분)
- 2 후쿠슈엔 (도보 10분)
- 3 국제 거리 (국제 거리 입구에서) 도보 15분
- 4 나하시 문화 멘부스관 나하시 전통 공예관 (도보 5분)
- 5 평화 거리와 시장 본 거리 (도보 5분)
- 6 쓰보야 야치문(도자기) 거리 (도보 5분)

5 평화 거리와 시장 본 거리
 마키시 역 하차 도보 5분, 1, 4, 5, 9, 10, 14, 15, 101 계통 멘부스마에 버스정류장 하차 도보 1분

현지인을 사이에서 '마치구와'라고 불리는 시장 지역이며 굉장히 인기가 많습니다. 중심에 있는 마키시 공설시장에서는 1층에서 해산물을 사면 2층에서 요리해 줍니다.



3 국제 거리
 현청 앞 역 하차 도보 5분, 마키시 역 하차 도보 1분.

나하의 메인 스트리트이며, 전쟁 후 급속도로 재건되었기 때문에 '기적의 1마일'이라고도 불립니다. 양옆으로는 기념품점, 옷가게, 식당 등이 들어서 있습니다. 모노레일 현청앞역, 또는 마키시역 바로 근처.



6 쓰보야 야치문(도자기) 거리
 마키시 역 하차 도보 15분, 5, 9, 15, 17, 30, 31, 55, 56, 90, 97, 98, 112, 125 계통 쓰보야 버스정류장 하차 도보 1분

쓰보야야키의 발상지로 알려진 도예의 마을. 도로변에는 도예 공방이 들어서 있어 전통적인 분위기를 자아냅니다. 도자기 박물관도 있습니다.



7 슈리성 공원
 슈리 역 하차 도보 15분, 7, 8 계통 슈리조마에 버스정류장 하차 도보 1분, 또는 1, 14, 17, 346 계통 슈리조코엔이리구치 버스정류장 하차 도보 5분

옛 류큐 왕국의 거성이며, 450년에 걸친 세월 동안 류큐국의 중심이었습니다. 정확한 건축 연도는 알려지지 않았지만, 13세기 말에서 14세기 무렵에 지어졌으며 그 후 확장되었다고 합니다. 건물에서는 일본, 중국, 류큐의 특색이 혼합된 건축 양식을 볼 수 있습니다. 오키나와 전쟁 때 소실되었지만, 1992년에 정전(正殿) 등이 복원되었고 2000년에는 슈리성터로서 세계 유산으로 등록되었습니다.

류큐 왕국 시대와 소풍을 즐기는 코스 Course 2
 나하 공항 → 자동차로 30 분

- 7 슈리성 공원 (도보 15분)
- 8 시키나엔 (도보 20분)
- 9 오키나와현립 박물관·미술관 (도보 10분)
- 10 오모로마치(신도심 지역)

10 오모로마치(신도심 지역)
 오모로마치 역 하차 후 바로 근처, 3, 4, 7, 8, 10, 11, 21, 200, 223, 227, 228, 235, 263 계통 오모로마치이초메 버스정류장 하차 후 바로 근처

나하시의 신도심으로 알려져 있으며 급속도로 발전 중인 지역입니다. 도시 계획을 바탕으로 질서정연하게 재개발되어 'T 갤러리아 오키나와 by DFS' 등 일본 국내 여행객도 여권 없이 쇼핑 가능한 면세점과 영화관, 호텔, 식당 등이 있습니다. 모노레일 오모로마치역 바로 근처.



8 시키나엔
 2, 3, 4, 5, 14 계통 시키나엔마에 버스정류장 하차 도보 1분

시키나엔은 류큐 왕실 최대의 별장입니다. 왕실은 이 별장을 요양 및 책봉사(중국 황제의 사자)의 접대에 사용했습니다. 호수 주위를 걸으며 풍경의 변화를 즐길 수 있는 아름다운 회유식 정원이며, 슈리성 등과 함께 세계 유산으로 등록되어 있습니다.

9 오키나와현립 박물관·미술관
 오모로마치 역 하차 도보 10분, 3, 7, 10, 11, 21, 200, 223, 227, 228, 235, 263 계통 겐리쓰하쿠부쓰칸마에 버스정류장 하차 도보 1분

바다에 둘러싸인 오키나와의 자연, 역사, 문화를 소개하는 이 박물관의 테마는 '바다와 섬에 살다- 풍요와 아름다움, 평화를 추구하며'입니다. 미술관의 주대 전시물은 오키나와 관련 예술가들의 근대 미술 작품과 일본 및 아시아 각국, 미국의 현대 미술 작품입니다.



Beach Spot

공장에서 제일 가까워!

A 나미노우에 해변

지역 소개

SOUTHERN

오키나와 본섬 남부 지역

AREA

자연과 고요에 둘러싸인 기도의 땅

오키나와 전적 국립 공원으로 지정된 곳도 있으며, 이 지역에는 역사적으로 중요한 장소가 곳곳에 흩어져 있습니다.



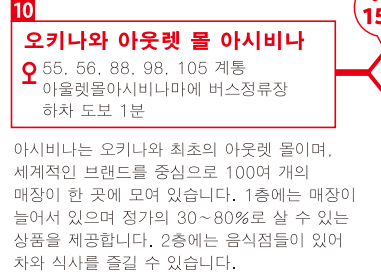
6 히메유리의 탐과 · 히메유리 평화 기념 자료관
 82, 107, 108 계통 히메유리노토마에 버스정류장 하차 도보 1분

히메유리의 탐은 제2차 세계대전 때 중군간호사로 동원되어 목숨을 잃은 여학생과 교사들의 넋을 달래기 위해 지어졌습니다. 근처에는 히메유리 평화 기념 자료관이 있으며 생존자의 증언, 사용한 기구, 병원 참호를 재현한 디오라마, 미군의 기록 필름 등의 역사 자료가 전시되어 있습니다.



7 평화 기념 공원
 82 계통 헤이와키넨도미리구치 버스정류장 하차 도보 1분

제2차 세계대전 최후의 격전지인 이토만시 마부니 언덕에는 오키나와 전적 국립 공원이 펼쳐져 있습니다. 그 안에 있는 평화 기념 공원에는 국적과 관계없이 오키나와 전투에서 전사한 사람들의 이름이 기록된 평화의 주춧돌, 평화 기념 자료관, 각 현의 위령비 등이 있습니다.



10 오키나와 아웃렛 몰 아시비나
 55, 56, 88, 98, 105 계통 아울렛몰아시비나마에 버스정류장 하차 도보 1분

아시비나는 오키나와 최초의 아울렛이며, 세계적인 브랜드를 중심으로 100여 개의 매장이 한 곳에 모여 있습니다. 1층에는 매장이 늘어서 있으며 정가의 30~80%로 살 수 있는 상품을 제공합니다. 2층에는 음식점들이 있어 차와 식사를 즐길 수 있습니다.



11 세나가섬 우미카지테라스
 9, 11, 17, 45, 101 계통 나하 버스 구시에이교소하차 도보 20분

나하 공항에서 자동차로 약 15분 거리에 있는 세나가 섬에 인접한 상업 시설. 오키나와에만 있는 맛집과 파자점, 주얼리, 크래프트숍이 최고의 입지조건과 어우러져 탄생한 오키나와의 새로운 관광, 쇼핑의 명소.

평화 기원과 쇼핑 코스 Course 2
 나하공항-자동차로 30분

- 히메유리의 탐과(이토만시) 10분
- 평화 기념 공원(이토만시) 30분
- 구 해군사령부호(도미구스쿠시) 5분
- 오키나와 가라테 회관(도미구스쿠시) 15분
- 오키나와 아웃렛 몰 아시비나(도미구스쿠시) 10분
- 세나가섬 우미카지테라스(도미구스쿠시)



8 구 해군사령부호
 55, 88, 98 계통 우에하라단치마에 버스정류장 하차 도보 5분

제2차 세계대전 당시 구 일본 해군의 사령부였던 참호이며, 내부는 보존 및 공개되어 있습니다. 참호 안에서 자결한 오타 사령관이 사용하던 사령관실도 볼 수 있습니다.

Beach Spot

A 도요사키추라 SUN 비치(도미구스쿠시) B 비비 비치 이토만(이토만시)

C 미바루 비치(난조시) D 아자마산산 비치(난조시)

1 치넨 미사키 공원
 38 계통 세화우타키 버스정류장 하차 도보 5분

눈앞에서 웅대한 태평양과 섬들을 볼 수 있는 개방적인 공원. 공원 내에는 붉은 기와지붕의 정자와 산책로가 있어, 바닷바람을 맞으며 느긋하게 휴식을 취할 수 있다. 장소는 난조시 지역물산관 안쪽.



종요로운 자연과 역사의 낭만을 느끼는 코스 Course 1
 나하공항-자동차로 50분

- 치넨 미사키 공원(난조시) 20분
- 세화우타키(난조시) 5분
- 나라이카나이 다리(난조시) 20분
- 오키나와 월드(난조시) 3분
- 간가라의 계곡(난조시)

오키나와 월드의 풍부한 여트랙션을 즐길 수 있는 테마파크입니다. 표쿠센도라고 불리는 아름다운 석회암 동굴과 오키나와의 다양한 전통 공예품이 전시되어 있으며 체험도 가능한 류큐 왕국 성하마을 등이 있습니다. 또한 전통 무용 예시 공연과 반시뻬 쇼도 관람할 수 있습니다.



4 오키나와 월드
 51, 54, 81, 82 계통 표쿠센도마에 버스정류장 하차 도보 1분. 또는 83 계통 표쿠센도추샤조 버스정류장 하차 후 바로 근처



2 세화우타키
 38 계통 세화우타키 버스정류장 하차 도보 7분

세화우타키는 류큐 왕조 시대 최고의 성지이며, 류큐의 역사적인 신화에 등장하는 7 개의 우타키(성지) 중 하나입니다. 당시에는 왕국의 최고 신녀인 기코에오기미가 여기서 중요한 국가적 제사 의식을 집행했습니다. 국왕도 이 장소를 방문했다고 합니다.

5 간가라의 계곡
 51, 54, 81, 82, 83 계통 표쿠센도마에 버스정류장 하차 도보 2분

간가라 계곡은 수십만 년 전에 중유동이 붕괴해 생긴 숲이며, 고대인도 여기서 생활했다고 합니다. 가이드와 함께 계곡을 둘러보며 자연을 접하고 생명의 신비를 탐구합니다. 150살 이상으로 추정되는 대만고무나무 거목에서 생기를 얻을 수 있을 것 같습니다.



3 나라이카나이 다리
 41 계통 히가시쓰키시로 버스정류장 하차 도보 32분. 또는 38 계통 지넨쇼코야마에 버스정류장 도보 30분

나라이 다리와 카나이 다리로 구성된 전체 길이 600m의 고가다리이며, 파노라마처럼 펼쳐지는 태평양이 아주 절경입니다. 바다를 향해 내려가는 감각도 매우 상쾌합니다.



4 오키나와 월드
 51, 54, 81, 82 계통 표쿠센도마에 버스정류장 하차 도보 1분. 또는 83 계통 표쿠센도추샤조 버스정류장 하차 후 바로 근처

지역 소개
CENTRAL
오키나와 본섬 중부 지역
AREA

테마파크와 세계 유산 등 볼거리가 잔뜩

본섬 중부 지역에는 역사, 문화, 자연을 테마로 한 테마파크가 곳곳에 있습니다. 또한 산호초에 둘러싸인 맑은 바다에서는 아름다운 경치뿐 아니라 해수욕, 윈드서핑, 낚시도 즐길 수 있습니다.



1 류큐무라
♀ 20, 120 계통 류큐무라 버스정류장 하차 도보 1분

붉은 기와지붕의 옛 민가가 늘어진 옛날 류큐 왕국 시대의 마을을 체험했습니다. 가장 추천하는 볼거리는 민속무용 에이사, 마을 내를 천천히 행진하며 웅장한 연무를 선보입니다. 또한 시사 만들기과 베 짜기, 쪽 염색, 빙가타 등의 전통 공예와 튀김 피자 사타안다기 만들기 체험도 즐길 수 있습니다.



투우
우루마시는 옛날부터 투우가 성행했던 지역입니다. 체중이 1톤 가까이 되는 소 두 마리가 격렬히 부딪히는 모습은 박력 만점입니다. 주요 투우 경기장으로는 이시카와 다목적 돐이 있습니다.

2 야치문(도자기)마을
♀ 20, 120 계통 오야시이리구치 버스정류장 하차 1분

쓰보야의 도공들이 하나둘씩 이곳 요미탄 지역으로 가마를 옮겨, 도자기의 새로운 메카가 형성되었습니다. 인간 국보인 고(故) 긴조 지로도 이곳에서 도자기를 만들었습니다.



3 자키미성터
♀ 29, 62(기나 경유) 계통 자마미 버스정류장 하차 도보 11분

축성의 장인 고사마루가 15세기에 건축했습니다. 오키나와에서 가장 오래된 아직 형태의 석조 문과 류큐 석회암을 쌓아 올려 멋진 폭선을 연출한 성벽이 남아 있으며, 성벽 위에서 동중국해를 내려다볼 수 있습니다. 요미탄촌 역사 민속 박물관과 인접.



Beach Spot

A 이케이 비치(우루마시)

B 아라하 비치(차탄정)

C 기노완 트로피컬 비치(기노완시)

D 니시하라 키라키라 비치(니시하라정)

4 무라사키무라
♀ 28, 62, 228 계통 우후도 버스정류장 하차 도보 16분

32곳의 공방과 101개의 체험 프로그램이 마련된 오키나와 최대 규모의 테마파크. 야치문(도자기)과 빙가타 등의 전통 공예는 물론 산신 연주 등의 예능, 농업, 생활 문화, 스포츠, 평화 교류, 요리, 다이빙까지 다양한 프로그램이 준비되어 있습니다. 배가 고프다면 류큐 무가 저택에서 식사를 즐기는 것도 추천.



류큐의 역사와 문화를 공부하는 코스
Course 1
나하공항-자동차로 60분

- 1 류큐무라(오나손)
- ↓ 10분
- 2 야치문(도자기)마을(요미탄손)
- ↓ 5분
- 3 자키미성터(요미탄손)
- ↓ 5분
- 4 무라사키무라(요미탄손)



5 해중 도로
♀ 27, 52, 61, 80, 93, 127, 227, 777 계통 오나시로초사마에 버스정류장 하차 도보 4분

본섬 동쪽 해안에서 태평양에 흩어진 섬들로 편리하게 이동하기 위해 여울을 매립해 만들었습니다. 약 5km에 걸쳐 직선 도로가 뻗어 있으며 양옆으로는 긴만의 절경이 펼쳐집니다. 중간 지점에는 식사와 쇼핑이 가능한 휴게소 '아야하시판'이 있어 드라이브 중 휴식을 취하기도 편리합니다.



8 이온몰 오키나와 라이카무
♀ 21, 60, 92, 93, 96, 125, 152 계통 이온몰오키나와라이카무 버스정류장 하차, 또는 23, 24, 27, 31, 77, 80, 90, 92, 96, 110, 223, 227, 331, 777 계통 히가이리바루 버스정류장 하차 도보 5분, 62, 63, 75, 112, 123, 263 아야자토 (고속버스) 버스정류장 하차 도보 15분

오키나와현 최대 규모의 리조트 몰. 쇼핑과 식사는 물론, 영화관과 거대 수족관까지 있는 오락 명소.

절경 드라이브와 쇼핑 코스
Course 2
나하공항-자동차로 60분

- 5 해중 도로(우루마시)
- ↓ 10분
- 6 가쓰렌성터(우루마시)
- ↓ 25분
- 7 에이사 회관(오키나와)
- ↓ 10분
- 8 이온몰 오키나와 라이카무(기타나카쿠스쿠손)
- ↓ 15분
- 9 Terme VILLA 추라유(차탄정)
- ↓ 5분
- 10 미하마 아메리칸 빌리지(차탄정)

9 Terme VILLA 추라유
♀ 62 계통 미하마아메리칸빌리지미나 미구치 버스정류장 하차 도보 4분

매끈매끈한 염수 샘물을 이용한 노천 온천. 천연 온천 힐링 스파, 오션뷰 풀, 사우나 등을 즐길 때는 수영복을 잊지 마세요.



10 미하마 아메리칸 빌리지
♀ 62 계통 미하마아메리칸빌리지기타구치 버스정류장 하차 도보 1분, 또는 20, 28, 29, 43, 96, 112, 120, 228 계통 구와에 버스정류장 하차 도보 3분. 차탄 라이너 '아메리칸빌리지미나' 하차. 공항 리무진 버스 A '더 비치 타워 오키나와' 버스정류장 하차 도보 3분

국도 58호선에서도 보이는 대관람차가 인상적인 세련된 거리. '아메리칸 라이프 스타일'을 테마로 한 미국 직수입 잡화점과 아패럴 숍, 카페 등이 밀집되어 있습니다. 거리에 가득한 네온사인이 아름다우니 밤에 오는 것도 추천.

6 가쓰렌성터
♀ 52, 61 계통 가쓰렌조아토마에 버스정류장 하차 도보 4분

15세기에 해의 무역으로 막대한 부와 번영을 가져온 아마와리가 거처했다가 전해지는 성터입니다. 도자기와 장신구, 칼 등의 보물이 다량으로 출토되었습니다. 난공불락의 성이라고 불리는 한편, 성벽은 우아하고 아름다운 곡선을 그리고 있어 마치 예술 작품 같습니다.



7 에이사 회관
♀ 21, 23, 24, 27, 31, 60, 62, 63, 75, 77, 80, 90, 93, 110, 112, 113, 123, 127, 223, 227, 263, 777 계통 나카노마치 또는 고타 버스정류장 하차 도보 2분

중부 지역은 에이사 가 유명. 특히 오키나와의 추석 규본에는 에이사 팀이 거리를 행진하는 퍼레이드가 열리며, 광장 등에서 웅장한 연무를 선보이며 갈채를 받습니다. 오키나와시의 에이사 회관(Eisa MUSEUM)에서는 에이사의 역사와 활동을 자세히 소개, 에이사 체험(예약 필요), 전통 악기 산신 체험도 가능합니다.



지역 소개
NORTHERN
오키나와 본섬 북부 지역
AREA

다양한 희귀 생물들과의 만남

오키나와 본섬 북부는 해발 300~500m의 산들로 덮여 있으며 안바루라고 불립니다. 안바루흰눈썹뱀무기와 오키나와딱따구리 등 희귀한 동물이 이 삼림에 서식하고 있습니다.



1 해양박물관과 추라우미 수족관

♀ 65, 66, 70, 117 계통, 안바루 급행 버스, 오키나와 공항 셔틀, 공항 리무진 버스 E, DE 기넨코엔마에 버스정류장 하차 도보 1분

1975년에 개척된 오키나와 해양 엑스포를 기념해 만든 광대한 국영 공원. 오키나와 추라우미 수족관도 이 안에 있습니다. 그밖에도 무료로 관람 가능한 돌고래 쇼와 백사장이 아름다운 에메랄드빛 해변, 2,000 그루 이상의 난이 전시된 열대 드림 센터, 플라네타리움이 있는 해양 문화관 등, 즐길 거리가 풍부한 시설들이 곳곳에 있습니다.

2 비세 후쿠기 가로수길

♀ 65, 66 계통 및 안바루 급행 버스 나카진조아타이리구치 버스정류장 하차 도보 15분

축성 시기는 13세기 무렵으로 추정되며, 건물은 현존하지 않지만 오키나와 구스쿠(성)로서의 규모는 최대급, 1.5km에 달하는 성벽이 웅장하고 아름다운 곡선을 그립니다. 1월 하순부터 2월 초순에 걸쳐 벚꽃 축제가 열리며 밤에는 야간 조명이 설치됩니다.

3 나카진성터

♀ 65, 66, 70 계통 오키나와 공항 셔틀 비세이리구치 버스정류장 하차 도보 5분, 안바루 급행 호텔 오리온 모토부 버스정류장 하차 도보 15분

방풍림으로 심어진 수천 그루의 후쿠기가 늘어서 있습니다. 오래된 나무는 300살 이상이라고 합니다. 가로수 사이길은 산호의 흰 모래가 깔린 조용한 공간. 나무 사이로 불어오는 바닷바람을 느끼며 물소차 산책과 사이클링도 즐길 수 있습니다.

4 고우리대교

♀ 72 계통 운텐바루 버스정류장 하차도보 20분, 또는 안바루 급행 버스 (나카진성터⇄고우리섬 셔틀 버스) 고우리섬 북산센터 하차도보 3분

야까지 섬과 고우리 섬을 잇는 전체 길이 1960m의 다리입니다. 양옆으로 펼쳐진 에메랄드그린빛 바다의 아름다움은 보는 사람이 말을 잃을 정도입니다.

F 아에다케의 벚꽃 간히자쿠라

새해가 되면 간히자쿠라가 피기 시작해 산을 짙은 분홍색으로 물들입니다. 아에다케에서는 1월 중순에 일본에서 가장 이른 벚꽃 축제가 개최됩니다.

북부 최고 인기 코스

수족관과 오키나와의 원 풍경 코스 Course 1

나하공항→자동차로 1시간 30분

1 해양박물관과 추라우미 수족관

↓ 5분

2 비세 후쿠기 가로수길

↓ 15분

3 나카진성터

↓ 25분

4 고우리대교



25분



5 다이세키린잔

♀ 구니가미총영 버스 기타쿠니쇼카코 버스정류장 하차 도보 9분 ※운행 차량 수가 적으니 주의해 주십시오

먼 옛날 신화시대부터 성지로 여겨져 온 장소이자 본섬 북부를 대표하는 파워 스팟. 우뚝 솟은 거대한 류큐 석회암 바위산과 뾰족한 아열대 삼림 속에서 트래킹을 즐기며 태고의 기운을 느껴 보세요.

30분



7 오리온 해피 파크

♀ 20, 22, 65, 66, 70, 76, 77, 78, 120 계통 나고조이리구치 버스정류장 하차 도보 5분

오키나와 맥주를 대표하는 오리온 맥주 공장을 견학할 수 있는 시설입니다. 오리온 맥주의 역사부터 제조 공정, 완성까지 볼 수 있습니다. 투어 종료 후에는 갓 제조된 맥주 시음도 가능, 식당도 있습니다.



45분



6 히지 폭포

♀ 67 계통 오쿠마비치이리구치 버스정류장 하차 엔트런스 게이미까지 도보 26분

본섬 북부 산속에 있는 폭포이며 낙차는 약 26m로 본섬에서 제일 큼니다. 용소까지는 산책로가 정비되어 있어 편도 40분 정도의 산책을 즐길 수 있습니다. 도중에는 비늘나무고사리 등의 아열대 식물이 우거져 있고 그곳에 서식하는 희귀 동물들과 만날 수 있는 찬스도, 캠프장이 있으며 바비큐 시설, 샤워실, 화장실도 완비.

8 가리유시 간나 탈라스 라구나

♀ 22, 77 계통 간나 버스정류장 하차 도보 5분

탈라스 요법을 도입한 자연 힐링 체험이 가능합니다. 허브 목욕, 사우나, 엑서사이즈 풀, 제트 스파, 암석 목욕탕 등 따뜻한 바닷물을 사용한 시설로 여행의 피로를 풀어 줍니다.

20분

원생림 탐험과 휴식의 코스 Course 2

나하공항→자동차로 2시간 10분

5 다이세키린잔

↓ 30분

6 히지 폭포

↓ 45분

7 오리온 해피 파크

↓ 30분

8 가리유시 간나 탈라스 라구나

↓ 20분

9 부세나 해중공원

↓ 15분

10 만자모

9 부세나 해중공원

♀ 20, 120 계통 부세나리조트마에 버스정류장 도보 12분, 공항 리무진 버스 CD, D, DE

바닷속에 있는 전망 플로어 창문으로 해저에 펼쳐진 산호초와 형형색색의 물고기들을 볼 수 있습니다. 비 오는 날도 마음 편히 바닷속을 구경할 수 있습니다.

15분

10 만자모

♀ 20, 120 계통 온나손야쿠바마에 버스정류장 하차 도보 12분, 오키나와공항 셔틀 '나비비치마에' 도보 15분

오키나와를 대표하는 경승지. 코끼리 코 형태의 바위로 이루어진 절벽과 코발트블루빛 바다, 밀려오는 파도의 물보라가 박력 넘치는 절경을 만들어냅니다. 바다와 바위, 나무가 자아내는 자연의 조형미가 매력적입니다.

A 나고시민 비치(나고시)



B 21세기 숲 비치(나고시)



C 세스코 비치(모토부정)



D 에메랄드 비치(모토부정)



E 고우리 비치(나카진섬)



Beach Spot

지역 소개

KERAMA

게라마 제도 국립공원 AREA

'전 세계가 사랑하는 바다'는 산호와 물고기들의 낙원

게라마 블루라고도 불리는 푸르고 투명한 바다와 산호초가 자아내는 아름다운 풍경이 특징입니다. 여울에서도 바다거북을 볼 수 있고 형형색색의 열대어가 무리 지어 다니므로 다이빙이나 스노클링에 안성맞춤. 제도 전체가 국립공원입니다.

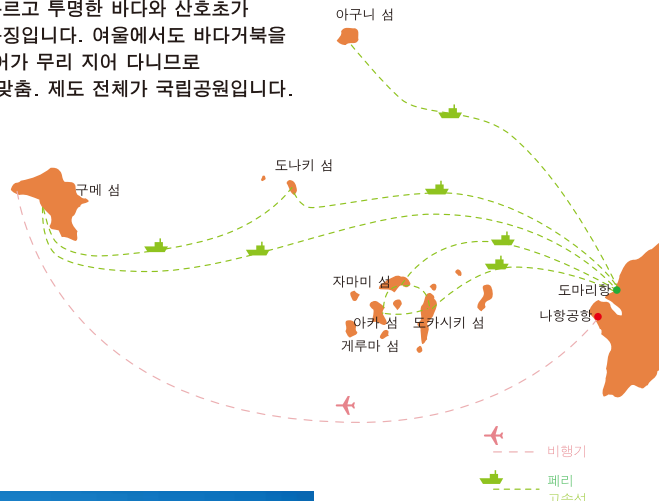


아하렌 비치

도카시키 섬

access 도마리항에서 페리로 1시간 10분(고속선 35분)
1일 1편(고속선 1일 2~3편)

나하시에서 서쪽으로 32km 지점에 위치한 게라마 제도에서 가장 큰 섬. 투명도가 높아 세계적으로 유명한 바다는 일본 굴지의 다이빙 명소 중 한 곳입니다.



비행기
페리
고속선



자마미 섬

access 도마리항에서 페리로 1시간 30분(고속선 50분~1시간 10분)
1일 1편(고속선 1일 2편)

매년 1월부터 4월에 걸쳐 섬 주변 해역이 혹등고래의 번식지가 됩니다. 지느러미로 수면을 치며 역동적으로 점프하는 호쾌한 모습을 감상하세요.

아카 섬/게루마 섬

access 도마리항에서 페리로 1시간 30분(고속선 50분~1시간 10분)
1일 1편(고속선 1일 2편)

전 세계의 다이버들 사이에서 바다가 아름답기로 소문난 아카 섬과 때문지 않은 자연이 보존된 게루마 섬은 다리로 연결되어 있습니다. 투명한 바다와 해안선이 자아내는 절경이 눈앞에 펼쳐지는 광경은 저도 모르게 숨을 삼킬 만큼 아름답습니다.



아구니 섬

access 도마리항에서 페리로 2시간 20분
1일 1편

청정 바닷물로 만든 '아구니 소금'. 300살 먹은 후쿠기 가로수가 유명합니다.



도나키 섬

access 도마리항에서 페리로 1시간 45분~2시간 15분
1일 1편

나하와 구메 섬 사이에 위치한 작은 섬이며 인구는 400명 정도. 붉은 기와의 옛 민가와 후쿠기 가로수 등 류큐 전통 마을의 흔적이 남아 있어, 중요 전통적 건조물군 보존지구로 선정되었습니다.



지역 소개

KUME Island

구메 섬 AREA

아름다운 해변과 류큐 왕조의 정취가 흐르는 풍경

나하시 서쪽 약 90km에 위치한 이 섬에는 풍부한 자연환경과 여러 사적지가 남아 있습니다. 섬 동쪽에 있는 이프 비치와 '하테노하마' 해변은 인기 명소. 전통 직물 구메지마쓰무기는 일본 명주의 원조라고도 알려져 있습니다.



access 나하공항에서 비행기로 35분. 1일 7편
도마리항에서 페리로 2시간 50분~4시간. 1일 1~2편



1 고에노마쓰 소나무

access 구메지마 마을버스 니시에 버스정류장
도보 6분

250살이 넘었다는 류큐 소나무로, 가지가 위로 자라지 않고 옆으로 퍼진 특이한 모습입니다. 국가 천연기념물로도 지정되어 있습니다.

5 다다미이시

access 구메지마 마을버스 오우지마(바테하우스마에) 버스정류장 하차
도보 1분

무수히 많은 오각형과 육각형의 바위가 다다미처럼 깔린 기이한 돌의 무리이며, 국가 천연기념물로도 지정되었습니다. 구메 섬에서 다리로 건너갈 수 있는 오우지마 섬에 있습니다.



2 미후가 바위

access 구메지마 마을버스 나칸다카리 버스정류장
도보 20분

초여름에 피는 나팔나리(백합) 명소로 유명하며, 여성이 여기서 기도를 하면 아이를 가진다는 이야기가 전해 내려옵니다. 여러 바위라고도 불립니다.



3 우에구스쿠성터의 경관

access 구메지마 마을버스 히야조반타 버스정류장
도보 41분

해발 약 300m의 고지대에 위치. 오키나와현 내에서 가장 높은 곳에 있는 성터입니다. 구메 섬 거의 전체를 내려다볼 수 있는 절경 명소로도 인기가 많습니다.



4 구메지마쓰무기의 마을 유이마루관

access 구메지마 마을버스 마자코민칸마에 버스정류장 하차
도보 4분

14세기 말기에 탄생해 일본 전체로 퍼진 구메지마쓰무기는 일본 명주의 원점이라고도 할 수 있습니다. 구메 섬의 명주 장인들은 지금도 뛰어난 기술을 보유하고 있습니다. 구메지마쓰무기의 역사와 작업 공정은 구메지마쓰무기의 마을 유이마루관에서 알아볼 수 있습니다.



6 바테하우스 구메지마

access 구메지마 마을버스 오우지마(바테하우스마에) 버스정류장 하차
도보 1분

수심 약 600m의 심해에서 퍼 올린 해양심층수로 풀을 채운 스파. 미용과 건강에 좋다는 청정수가 주목받고 있습니다.



보리새우

해양심층수로 양식한 보리새우는 일본 최고의 생산량을 자랑합니다. 깨끗한 물로 키운 새우는 단맛이 강하고 식감이 탱탱합니다.



하테노하마 해변

access 도마리 피셔리나에서 배로 15분
※ 별도 투어 신청 필요

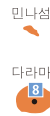
약 7km에 걸쳐서 뻗어 있는 모래만으로 이루어진 섬. 순백의 모래사장파 에메랄드그린빛 바다가 자아내는 절경은 세계 유수의 아름다움을 자랑합니다.



지역 소개
MIYAKO
미야코 섬
AREA

상쾌한 바람과 맑은 바다에 둘러싸인 섬

미야코 제도의 중심이 되는 미야코 섬은 지대가 평탄하고 자연의 강이 없어서 토사가 바다로 흘러 들어가지 않기 때문에, 바다가 아주 투명하고 아름답다는 것이 특징입니다. 그 때문에 해양 스포츠 및 바다가 보이는 골프 코스로도 인기. 바닷바람이 사탕수수 잎을 흔드는 풍경도 감상할 수 있습니다.



1 요나하 마에하마 비치
미야코 협영버스 4계통 우에치미나미 버스정류장 하차 도보 23분

모래가 희고 입자가 잘라 동양에서 가장 아름답다는 해변. 7km나 뻗은 눈 같은 모래사장이 바다와 함께 자아내는 풍경에 말문이 박힐 정도입니다. 트립 어드바이저가 선정한 '일본의 해변 BEST 10' 에서 3년 연속 1위로 뽑힌 적도 있습니다.

미야코 지역 추천 코스
Course 1
나하공항에서 비행기로 50분. 1일 15편
미야코공항-자동차 15분

- 1 요나하 마에하마 비치 (15분)
- 2 이라부오하시 대교 (25분)
- 3 도리이케 연못 (20분)
- 4 사와다노하마 해변 (35분)
- 5 스나야마 비치 (25분)
- 6 이케마오하시 대교 전망대 (45분)
- 7 히가시헨나자키 곶

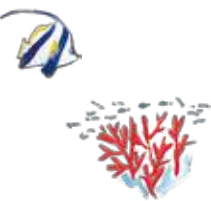
2 이라부오하시 대교
교와 버스 드림캐슬마에 버스정류장 하차 도보 16분

전체 길이는 3,540m로, 무료로 통행 가능한 다리 중에서는 일본에서 제일 긴 다리입니다. 사람과 자동차가 통행할 수 있으며 좌우의 바다 경치는 저도 모르게 숨을 삼킬 만큼 아름답습니다.



3 도리이케 연못
사라하마항에서 택시로 20분

시모지 섬에 있는 이 두 연못, 실은 바닥이 이어져 있다고 합니다. 신비로워서 다이빙 명소로도 인기가 많습니다.



4 사와다노하마 해변
교와 버스 사와다샤코 하차 도보 10분

일본의 물가 100선 중 하나이며, 1771년 메이와 시대의 거대 쓰나미 때 떠내려온 것으로 추정되는 바위가 무수히 흩어져 있어 신비로운 풍경을 연출합니다.



6 이케마오하시 대교
미야코 협영버스 계통 요시노 버스정류장 하차 도보 30분, 또는 각코우라 버스정류장 하차 도보 15분

미야코 섬과 이케마 섬을 잇는 전체 길이 1,425m의 다리이며, 양옆으로 펼쳐진 바다의 경관이 환상적이라 드라이브 코스로 안성맞춤.

7 히가시헨나자키 곶
미야코 협영버스 계통 요시노 버스정류장 하차 도보 58분

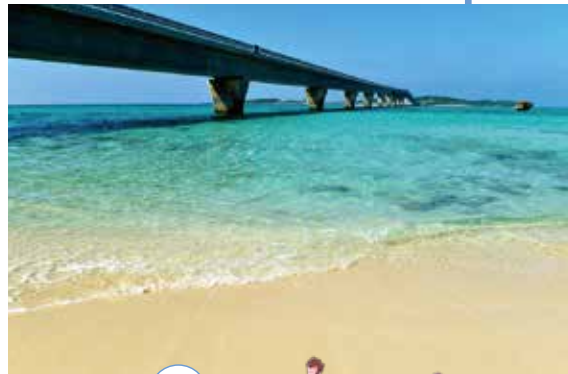
2km에 달하는 가늘고 긴 곶의 끝부분에서는 태평양과 동중국해가 보이며, 수많은 바위가 흩어져 있는 다이내믹한 경관은 꼭 한 번 볼 가치가 있습니다.



망고
달고 맛있기로 유명한 미야코 섬 망고는 7월 중순부터 8월 초순이 제철.

5 스나야마 비치
야치요 버스 나루카와이리구치 버스정류장 하차 도보 27분

미야코 섬을 대표하는 절경 명소 중 한 곳. 새하얀 모래사장파 바위 터널. 그리고 아주 투명한 바다가 훌륭한 경관을 연출합니다.



다라마 섬
access 하라라항에서 페리로 2시간: 1일 1편
미야코공항에서 비행기로 20분: 1일 2편

미야코 섬과 이시가키 섬의 거의 중간에 있으며 '일본에서 가장 아름다운 마을'로 인정받은 섬. 그다지 관광지화되지 않아 자연 그대로의 모습이 남아 있기에 느긋하게 지낼 수 있습니다.



지역 소개

YAEYAMA

야에야마 제도

AREA

각 섬의 자연과 문화를 만끽

11곳의 유인도와 여러 무인도로 구성된 야에야마 제도에는 다채로운 매력이 있습니다. 오키나와 본섬에서 비행기로 약 1시간, 야에야마 제도의 입구 이시가키 섬에서부터 섬 투어를 시작해 보세요.



이리오모테 섬
access 고속선으로 이시가키항에서 오후하라항까지 35분. 1일 17편
 고속선으로 이시가키항에서 우에하라항까지 40분. 1일 9편

섬의 약 90% 이상이 정글로 덮인 자연의 보고, 일본 최후의 비경이라고도 일컬어지는 웅대한 자연 속에서, 도시에서는 맛볼 수 없는 모험 같은 체험이 가능합니다. 또한 이리오모테 야생생물 보호 센터에는 섬에 서식하는 희귀 동물의 박제가 전시되어 있어 자연에 대해 공부할 수도 있습니다. 별 형태의 모래가 있는 '별모래 해변'도 유명합니다.



다케토미 섬
access 이시가키섬에서 고속선으로 15분. 1일 27편

수심이 얕아 파도가 잔잔한 바다에 둘러싸인, 누구나 마음속으로 그리는 오키나와의 풍경으로 가득 찬 다케토미 섬. 붉은 기와의 목조 민가와 산호 돌담, 하얀 산호모래를 깬 흰색 길이 인상적인 마을은 다케토미 섬의 대표적인 풍경입니다.



유부 섬
access 이리오모테섬에서 물소차로 15분

섬 전체가 아열대 식물원이라 1년 내내 화려한 남국의 꽃들이 피어 있는 섬. 물소차를 타고 곳곳에 바다를 건널 수도 있습니다.

하토마 섬
access 고속선으로 이시가키항까지 45분

이리오모테 섬 북쪽의 푸른 바다에 위치한 섬. 하토마나카모리 숲에서 보는 멋진 경관은 야에야마 민요의 대표곡 중 하나인 '하토마부시'에도 등장합니다.



고하마 섬
access 이시가키섬에서 고속선으로 15분. 1일 27편

인기 휴양지인 동시에 오키나와의 옛 풍경이 남아 있는 한적한 섬. 사랑수수밭 가운데에 뻗은 일직선의 외길 '슈거로드'와 마을 안을 느긋하게 산책하며 자유로운 섬에서의 시간을 보낼 수 있습니다.



이시가키 섬
access 나하공항에서 비행기로 60분. 1일 19편

개성 풍부한 야에야마 제도의 거점 격인 섬. 섬 안에서는 가비라만과 별이 가득한 하늘 등의 아름다운 자연과 음악이 흐르는 떠들썩한 거리를 동시에 즐길 수 있습니다. 스테이크와 햄버거 등으로 맛보는 브런치와 '이시가키큐'도 인기가 많습니다. '미슐랭 그린가이드 재팬'에서 가비라만이 3성, 이시가키 섬이 2성 등급을 받은 적도 있습니다.



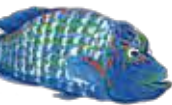
구로 섬
access 고속선으로 이시가키섬까지 15분. 1일 27편

섬의 형태가 하트 모양을 닮아서 '하트 아일랜드'라고도 불리는 섬. 바다거북의 산란지로서 잘 알려져 있으며, 그 밖에도 섬 주민보다 소가 더 많기로 유명합니다.



하테루마 섬
access 이시가키항에서 고속선으로 60분

유인도 중에서는 일본에서 가장 남쪽에 위치한 하테루마 섬. 푸르게 빛나는 바다와 남십자성도 관측할 수 있는 별이 가득한 밤하늘은 오키나와에서도 손꼽히는 아름다움을 자랑합니다.



요나구니 섬
access 비행기로 나하공항에서 1시간 20분. 1일 1편
 비행기로 이시가키공항에서 30분. 1일 3편
 배로 이시가키항에서 4시간. 주 2편

일본 최서단의 섬. 섬 연안을 흐르는 구로시오 해류를 타고 오는 청새치와 참치 등 대물 낚시로도 유명합니다. 직물 '요나구니우리'와 말 '요나구니우마' 등 야에야마 제도 중에서도 다른 섬과는 다른 독특한 문화가 남아 있는 섬입니다.



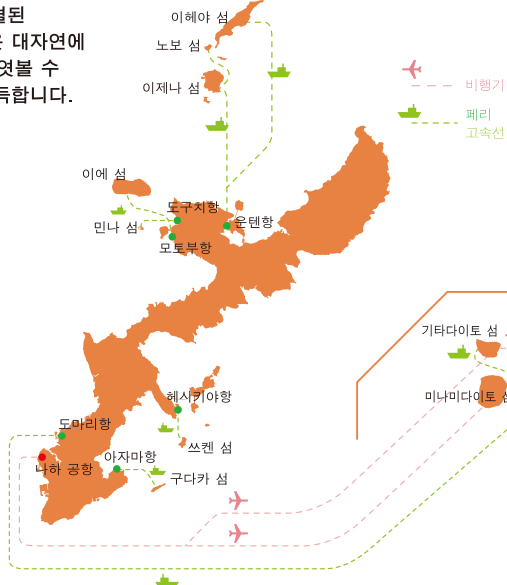
지역 소개

Outer Islands

오кина와 본섬 주변섬 AREA

마음을 사로잡는 개성적인 섬들

본섬 주변에는 비행기와 정기선으로 연결된 주변섬이 여러 곳 있습니다. 이런 섬들은 대자연에 둘러싸여 있거나 소박한 주민들의 삶을 엿볼 수 있는 등, 휴양지와는 또 다른 매력이 가득합니다.



이에 섬
access 모토부정 모토부항에서 페리로 30분, 1일 4편

다이빙과 낚시 등 여러 훌륭한 명소가 있으며, 그 외에도 매년 4월 하순부터 5월 초순에 걸쳐 100만 송이에 달하는 순백의 백합이 피는 백합 축제가 개최됩니다.



민나 섬
access 모토부정 쓰쿠지항에서 고속선으로 15분, 1일 3~11편

모토부정 도구지항에서 고속선으로 15분 정도, 바다가 투명하기로 유명해서 여름에는 해수욕을 즐기러 온 관광객들로 붐빕니다. 백사장으로 둘러싸인 산호초의 바다에서 다양한 해양 액티비티를 즐길 수 있습니다.



이헤야 섬, 노보 섬
access 나키진촌 운텐항에서 페리로 1시간 20분, 1일 2편

울창한 산과 산호초의 바다 등 자연이 아름다운 섬, 류큐를 통일한 쇼하시의 선조인 야구라우후누시의 무덤 등 류큐 왕조와 관련된 문화재가 있습니다. 또한 태양의 신이 숨었다고 전해지는 동굴 등 볼거리도 풍부, 백사장이 매력적인 노보 섬과는 다리로 연결되어 있습니다.



이제나 섬
access 나키진촌 운텐항에서 페리로 55분, 1일 2편

류큐 국왕 쇼엔이 태어난 섬이며 그와 관련된 문화재도 많이 있습니다. 또한 일본의 물가 100선에 선정된 후키미가우라 해안과 절경을 뽐내는 이제나야마 산 등의 아름다운 자연과 역사의 로망이 가득합니다. 독자인 반시뱀이 없기 때문에 안심하고 캠핑할 수 있습니다.



구다카 섬
access 난조시 아자마항에서 페리로 25분(고속선 15분) 1일 3편(고속선 1일 3편)

본섬 잔파미사키 곶의 동쪽 5.3km 지점에 위치하고 있으며 둘레는 약 8km. '신의 섬'이라고도 불리며 섬 자체가 성역입니다. 류큐 개벽의 신 아미미키요가 강림했다고 전해지는 카베루미사키 곶은 뛰어난 절경입니다.

쓰켄 섬
access 우루마시 헤시키야항에서 페리로 60분(고속선 30분) 1일 3편(고속선 1일 2편)

지형이 평탄하여 당근 산지로 유명한 이 섬은 가쓰렌반도 끝에서 약 4km 지점에 있습니다. 도마이야마(쓰켄 섬 비치)는 원형의 아치 형태로 해수욕에 적합한 섬 중에서 가장 아름다운 해변입니다.



미나미다이토 섬
access 나하공항에서 비행기로 70분, 1일 2편 도마리항에서 페리로 15시간, 주 1편

섬 전체가 사탕수수밭으로 덮여 있고 곳곳에 흩어진 호수와 지하 충유동이 신비로운 분위기를 자아냅니다. 다이토과일박쥐와 큰 연못의 흑색 맹그로브 등 다양한 동식물을 볼 수 있습니다.



기타다이토 섬
access 나하공항에서 비행기로 75분, 1일 1편 도마리항에서 페리로 14시간, 주 1편

기타다이토 섬은 산호의 용기에 의해 형성된 섬이며, 20여 개 이상의 크고 작은 언덕과 높이 흩어져 있습니다. '나가하구'라는 식물 군락이 국가 천연기념물로 지정되어 있습니다.



다국어 오кина와 관광 정보 사이트 VISIT OKINAWA JAPAN



외국인 관광객용 오кина와현 공식 오кина와 관광 정보 사이트. 오кина와에 관한 기초 지식부터 추천 코스까지, 첫 오кина와 여행인 경우에도 안심할 수 있는 편리한 정보가 많이 있습니다.



@visitokinawajapan #beokinawa

and MORE you'll get more information from each QR

Discover Okinawa 오кина와 핸드북



알아 두고 싶은 일본과 오кина와의 문화나 중요한 주의사항 등의 여행에 도움이 되는 정보가 가득



CONTENTS

- 오кина와의 문화·풍습
- 오кина와의 기후에 주의
- 편의점 & 슈퍼에서 '작은 오кина와'를 맛보자
- '장수의 섬'이라고 불리는 오кина와를 맛보며 돌아다니기
- 오кина와 소바 맛있게 먹는 법
- 아와모리 즐기는 방법
- 생활 속의 매너
- 식사 예절
- 호텔에서의 매너
- 화장실 사용법
- 버스 타기
- 모노레일 타는 법
- 관광 택시
- 버스·모노레일 자유 승차권
- 택시 타기
- 렌터카 임대
- 고속도로 매너
- 오кина와의 도로·교통 관련 주의점
- 화상실 사용법
- 면세 수속
- 나하 공항 출발시 주의 사항 (기내 반입 제한 및 국외 반출 금지물)
- 재해 시의 대응
- 병의 증상 설명을 위한 지목 시트
- 긴단 커뮤니케이션 시트

오кина와 가이드 맵 (다국어판)

본섬, 주변섬 맵은 물론 관광 시설과 버스 및 모노레일 등 다양한 정보. 여행의 좋은 친구!



오кина와 관광 안심 안전 가이드

바다와 산에서의 레저 활동 시 주의점, 재해 시의 대응 등 즐겁고 안전한 오кина와 여행을 위해



무슬림을 위한 웰컴 가이드

무슬림도 안심하고 여행을 즐길 수 있습니다



기내 반입 제한 관련 주의사항

구매하신 선물, 기내에 반입할 수 있는지 지금 확인!



외화 환전 매장 일람

환전 매장을 일람에서 확인하실 수 있습니다



태풍 대책 매뉴얼

태풍 시 빠른 정보 수집과 명확한 판단을 위한 각종 문의처를 사전에 체크!



재해 시 간단한 회화 시트

지진 등 갑작스러운 재해 시에 편리한 회화 시트를 사용해 도움을 요청합니다



노선버스

- ▶ 안내 방송은 일본어이므로 승차할 때 하차할 버스 정류장을 말해 줍니다.
- ▶ 오키나와 현의 버스정류장에는 기본적으로 정차하는 버스정류장(목적지) 목록의 표기가 없고, 시각표와 다음 정류장명만 표기되어 있는 것이 대부분입니다.
- ▶ 고액지폐는 환전이 안 됩니다. (2천엔 지폐, 5천엔 지폐, 만엔 지폐)



1~6 9 11~17번 버스 타는 방법

- 앞으로 탄다.
- 운임을 지불한다.
- 내릴 버스 정류장이 다가오면 하차 버튼을 누른다.
- 버스가 정차한 후 뒷문으로 내린다.

7 8 10 12 18번과 20번 이후의 버스 타는 방법

- 앞으로 탄다. (다만, 7, 8, 10, 12번은 뒤로 탄다).
- 정리권을 받는다.
- 내릴 버스 정류장이 다가오면 하차 버튼을 누른다.
- 요금 표시기와 정리권을 대조하고 운임을 확인한다.
- 버스가 정차한 후 정리권과 함께 운임을 지불한다.
- 앞으로 내린다.

나하 버스터미널 승차장



오키나와 관광 정보 센터(2층)

일본어를 비롯해 영어, 중국어, 한국어 및 기타 언어의 가이드북과 팸플릿이 준비되어 있습니다. 언어별 태블릿도 마련되어 있어, 오키나와 관광과 관련된 다양한 정보를 얻을 수 있습니다. 휠체어와 유모차 대여 창구도 있으며 여행 중 지원 체제도 완벽히 있습니다.

터미널 2F 연결 통로를 통해 유이레일 아사히바시 역으로 바로 갈 수 있습니다.

저렴한 자유 승차권

유이레일·노선버스 오키나와 노선버스 주유패스 ※관광객 한정
자유 승차 구간 ● 나하 버스, 오키나와 버스, 류큐 버스, 도요 버스의 전 노선 (고속버스 등 일부 제외)
 요금/(버스 한정)
 1일 주유 패스 성인 2,500엔 어린이 1,250엔
 3일 주유 패스 성인 5,000엔 어린이 2,500엔 (버스+유이레일)
 1일 주유 패스 성인 3,000엔 어린이 1,500엔
 3일 주유 패스 성인 5,500엔 어린이 2,750엔
 유효기간/1일 주유 패스 3일 주유 패스

유이레일·나하버스 버스모노패스
자유 승차 구간 ● 유이레일 전 구간
 ● 나하버스 시내 근일구간, 나하버스 운행에 한해, 시외선도 구간 내 이용 가능
 요금/성인 1,000엔 어린이 500엔 유효기간/1일

류큐 버스·나하 버스 주말·공휴일 1일 한정 자유승차권
자유 승차 구간 ● 류큐 버스·나하 버스의 전 구간 (일부 제외 구간 있음)
 ● 오키나와 버스와 공동운행 노선은 오키나와 버스로 이용 가능
 요금/성인 2,000엔 어린이 1,000엔
 유효기간/주말·공휴일의 1일간, 12월 31일, 1월 1일~3일도 적용

나하 버스 나하 시내 1일 무제한 승차 패스포트
자유 승차 구간 ● 나하 버스 나하시내선
 요금/성인 660엔 어린이 330엔 유효기간/1일

버스나비 오키나와
 오키나와 본섬 노선 버스 종합 안내 시스템
 오키나와 본섬의 출발지와 목적지 정류장을 지정하여, 시간표와 운임을 안내합니다.
<https://www.busnavi-okinawa.com/top>

중·북부행 편리한 정기 운행 버스

나하 공항에서 본섬 중북부 지역의 주요 리조트로 환승 없이 편하게 가자!

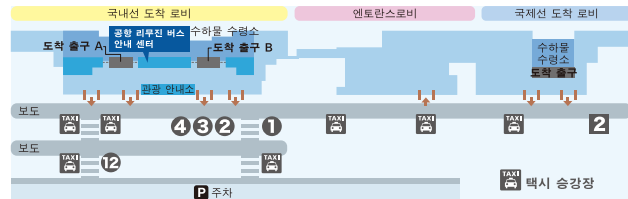
고속 노선버스(계통 111, 117)
(류큐 버스, 나하 버스, 오키나와 버스, 도요 버스(111 한정))
주요 행선지 나하공항⇨나고 버스터미널(계통 111,117), 해양 엑스포 기념공원(오키나와 추라우미 수족관) 등(계통 117)
버스 승강장 국내선 측 2 국제선 측 2
 · 승차 시 정리권을 받고 하차 시 지불(현금) · 사전 예약 불가

안바루 급행버스(안바루 급행버스)
주요 행선지 나하공항⇨모토부항, 해양 엑스포 기념공원(오키나와 추라우미 수족관), 호텔 오리온 모토부(비세 후쿠기 가로수길), 니키진 성터, 운텐항, 고우리섬 등
버스 승강장 국내선 측 2
 · 승차 시 또는 하차 시 지불(현금) · 일부 사전 예약 가능
<http://yanbaru-expressbus.com/>

오키나와 공항 셔틀(오키나와 공항 셔틀 LLP)
주요 행선지 나하공항⇨서해안 리조트 호텔, 해변, 해양 엑스포 기념공원(오키나와 추라우미 수족관), 호텔 오리온 모토부(비세 후쿠기 가로수길) 등
버스 승강장 국내선 측 1
 · 승차 시 지불: 현금, Airpay, 워렛페이
 · 전 차량 사전 예약 가능, 사전 예약 시 지불방법: 신용카드(공식 홈페이지에서)
 · 승차권 사전 구매 가능, 나하 공항 관광안내소, 오키나와 관광 정보 센터(아사히바시, 나하 BT) 등.
 ※단 운영 시간 내에 한함
<https://www.okinawa-shuttle.co.jp/en/>

차탄 라이너·추라우미 라이너(가리 관광)
 ※추라우미 라이너는 2019년 4월부터 운행
주요 행선지 나하공항⇨차탄 미하마 아메리칸 빌리지
 · 주변 호텔 등
 · 나하공항⇨차탄 미하마 아메리칸 빌리지 · 해양 엑스포 기념공원(오키나와 추라우미 수족관)
버스 승강장 국내선 측 1
 · 승차 시 지불(현금, 전자결제 등)
 · 승차권 사전 구매 가능, 나하 공항 관광안내소, 각 정차 호텔. ※단 운영 시간 내에 한함
<https://karrykanko.com>

나하공항 터미널 버스 승차장



국내선 버스 승강장	국내선 측 3	26·99·120
		152(이온라이카무 고속선)
		152(이온라이카무 고속선)
국내선 측 4	95(공항 아시비나선)	
국제선 측 2	26·99·120	
		152(이온라이카무 고속선)

1일 관광투어버스

오키나와의 인기 관광지를 효율적으로 돌아보고 싶다면 당일치기 버스투어를 강력 추천!
 인기 명소 추라우미 수족관을 비롯해 고우리섬, 미하마 아메리칸 빌리지, 슈리섬, 오키나와 월드 등 유명 명소를 둘러보는 다양한 투어가 있습니다.

오키나와버스 주식회사
 정기 관광버스와 기획 버스 투어
 버스 가이드북 제공
 Free Wi-Fi
 외국어 음성 가이드 포함
 *영어만

나하버스 주식회사
 정기 관광버스
 버스 가이드북 제공
 Free Wi-Fi
 외국어 음성 가이드 포함
 *영어만

Jumbo Tours
 주식회사 정보 투어즈
1DAY BUS TOUR
 Free Wi-Fi
 외국어 자동 음성 가이드 포함

JinTeur
 観光バス 登録旅行 業 番号 0222 号
1일 버스투어
 Free Wi-Fi

공항 리무진 버스(오키나와 버스)

주요 행선지 나하공항⇨기노와 오키나와 컨벤션 센터 주변 호텔, 서해안 리조트 호텔, 차탄 미하마 아메리칸 빌리지 주변 호텔, 해양 엑스포 기념공원(오키나와 추라우미 수족관) 등
버스 승강장 국내선 측 12
승차권 사전 구매 필요. 전 차량 예약제, 나하공항 국내선 리무진 버스 카운터, 국제선 관광 안내소, 아사히바시, 나하 버스 터미널 리무진 버스 카운터, 각 정차 호텔, 인터넷, 편의점에서 예약 구매 가능.
 ※단 운영 시간 내에 한함
<http://okinawabus.com/en/>

공항 리무진 버스 노선

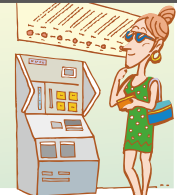


QR Code
 영어
 번체자
 간체자
 한국어

▶ 나하 시내를 관광한다면 모노레일이 편리

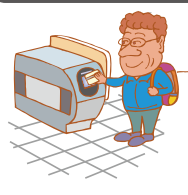
타는 방법

승차권의 구입



가고 싶은 역까지의 요금을 확인하고 승차권을 구입한다.

개찰구를 통과한다



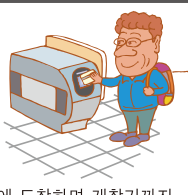
승차권의 QR코드를 개찰기 센서에 댄다.

홈으로



홈(승강장)은 중앙 층 위층에 있습니다. 가고 싶은 역이 1호선(슈리방면)인지 2호선(나하공항방면)인지 확인하고 홈으로 향한다.

전철에서 내린다



역에 도착하면 개찰기까지 내려가서 QR코드를 개찰기 센서에 대고 나옵니다.

보통여객운임(성인편도요금)

오토나리 티켓(1 정류장 승차 티켓)은 성인 150엔, 어린이 80엔입니다. (단위: 엔)

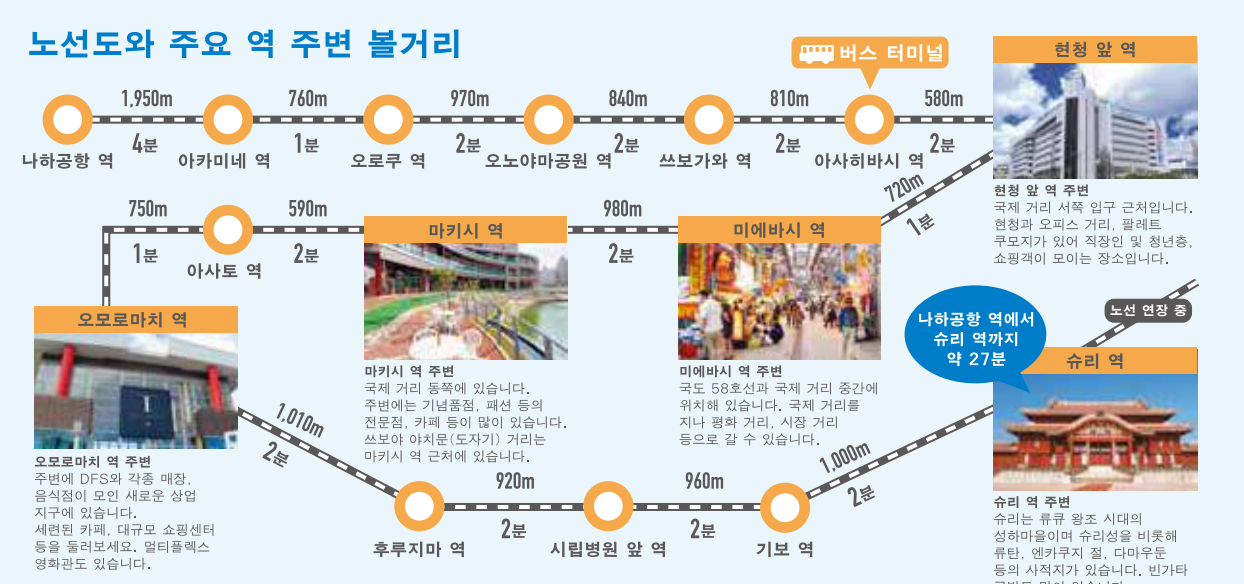
내해방향	150	230	260	260	260	300	300	300	300	330	330	330	330
외해방향	150	230	260	260	260	300	300	300	300	330	330	330	330
오로쿠	150	230	230	260	260	260	260	300	300	300	330	330	330
오노노마리	150	230	230	260	260	260	260	300	300	300	330	330	330
쓰보가와	150	230	230	260	260	260	260	300	300	300	330	330	330
아사히바시	150	230	230	260	260	260	260	300	300	300	330	330	330
현행 앞	150	230	230	230	260	260	260	260	300	300	330	330	330
마키시	150	230	230	230	260	260	260	260	300	300	330	330	330
마키시	150	230	230	230	260	260	260	260	300	300	330	330	330
아사토	150	230	230	230	260	260	260	260	300	300	330	330	330
오노노마리	150	230	230	230	260	260	260	260	300	300	330	330	330
후루지마	150	230	230	230	260	260	260	260	300	300	330	330	330
시립병원 앞	150	230	230	230	260	260	260	260	300	300	330	330	330
기보	150	230	230	230	260	260	260	260	300	300	330	330	330
슈리	150	230	230	230	260	260	260	260	300	300	330	330	330

저렴한 자유 승차권

유이레일 자유 승차권
[자유 승차 구간] ●유이레일 전 구간
요금/(1일)성인 800엔 어린이 400엔 (2일)성인 1,400엔 어린이 700엔
유효기간/1일(24h)자유 승차권 2일(48h)자유 승차권

유이레일·나하버스 버스모노패스
[자유 승차 구간] ●유이레일 전 구간
●나하버스 시내 균일구간, 나하버스 운행에 한해, 시외선도 구간 내 이용 가능
요금/성인 1,000엔 어린이 500엔 유효기간/1일

유이레일·노선버스 오키나와 노선버스 주유패스 ※관광객 한정
[자유 승차 구간] ●나하 버스, 오키나와 버스, 류큐 버스, 도요 버스의 전 노선 (고속버스 등 일부 제외)
요금/(버스 한정) 1일 주유 패스 성인 2,500엔 어린이 1,250엔
3일 주유 패스 성인 5,000엔 어린이 2,500엔
(버스+유이레일) 1일 주유 패스 성인 3,000엔 어린이 1,500엔
3일 주유 패스 성인 5,500엔 어린이 2,750엔
유효기간/1일 주유 패스 3일 주유 패스



오키나와 도시 모노레일 관광가이드 MAP
모노나비 오키나와
나하 27분간의 공중 산책

국제거리 지역 나하공항 지역 역사·문화 지역 액티비티 지역

영어, 번체자, 간체자, 한국어

OKICA카드
OKICA는 동전을 가지고 다니지 않아도 승차할 수 있는 IC카드입니다. 1장으로 오키나와 본섬 내 노선버스와 유이레일에서 이용할 수 있습니다.

만약의 경우에 대비

110 사고나 범죄로 인해 경찰을 부르고 싶다.
119 부상, 질병, 화재로 인해 구급차나 소방차를 부르고 싶다.
118 바다에서의 사건·사고는

마린 레저 시의 주의점

스노클링

- 쉬운 듯이 보어도 연습은 필수
스노클(숨대롱), 마스크, 핀(오리발)의 사용방법을 습득한다.
- 물 위에서 뜬다는 게 생각보다 어려움!
구명조끼, 잠수복을 착용해서 부력을 확보한다.
- 아름다운 바다이지만 위험도 많다!
수영할 장소 확인과 함께 기상상태와 바다의 상황을 잘 파악하고 절대 무리하지 말 것.
- 바다에서의 컨디션 불량은 사고로 연결됩니다.
컨디션이 안 좋을 때는 무리하지 말고 중지할 것. 음주 후에는 절대 음금. 중년, 고령자의 사고가 증가하고 있습니다.
- 혼자서는 구조요청도 할 수가 없습니다.
바다에 들어갈 때는 반드시 2명 이상이 행동해야 합니다. 1회에 1시간을 기준으로 합니다. 적당한 휴식과 수분 보충도 중요합니다.

다이빙

- 잠수 기술의 향상
바다에 잠수할 때 필요한 기술을 몸에 익히고 스텝 업할 수 있도록 노력합니다.
- 철저한 건강관리
지병의 유무를 파악하고, 때에 따라서는 의사의 승낙을 받을 필요가 있습니다. 다이빙 종료로부터 비행기에 탑승할 때까지 충분한 시간을 갖도록 합니다.
- 우리는 금물
당일의 컨디션이나 체력 또는 정신적으로 잠수가 부적당하다고 느꼈을 경우에는, 참가를 단념하는 용기도 필요합니다. 충분한 수면을 취하고 전날에는 과음을 금하는 등 컨디션 관리를 철저히 합니다.
- 면밀한 계획과 충분한 협의
잠수 시간, 심도, 잔압, 경로 확인뿐만 아니라 EX·EN 방법, 포인트에서의 주의사항, 핸드 시그널, 긴급 시의 대처방법 등을 확실하게 확인하십시오. 조금이라도 불안한 점이 있을 시에는 바로 스타프에게 상의하십시오.
- 안전은 기재 점검으로부터
보수관리가 제대로 안 된 기재를 사용하는 것은 아주 위험합니다. 안심하고 다이빙을 즐기기 위해서도 최상의 컨디션을 유지하도록 합니다.

리프 커런트

리프(산호초) 틈에서 리프 밖으로 흘러나가는 강한 물살의 흐름을 말합니다. 특히 리프 틈이 해안선에 깊숙이 들어간 형태의 리프 주변에서 많이 발생합니다.

[Reef currents] Tidal currents flowing out to sea through gaps in reefs

바다 쪽으로 떠내려가고 있다고 느꼈을 때는...

- 흐름에 역행하지 말고 바닷가와 평행을 유지하면서 헤엄칩니다.
- 리프 커런트를 빠져나온 후에는 가장 가까운 육지로 향합니다.
- 최상의 회피방법은 리프 커런트에 휘말리지 않는 것.
리프 커런트 정보는 제11관구, 해상보안본부와 이시가키 해상보안부 웹사이트에서 제공하고 있습니다.
WEB: <https://www6.kaiho.mlit.go.jp/11kanku/kisyuu.html>

일본에서의 안전한 여행을 위해
질병·부상을 당했을 때의 가이드 (JNTO)

영어, 번체자, 간체자, 한국어

- 외국인 관광객 대응 의료기관 리스트
- 일본 병원의 진찰 흐름
- 해외여행보험 안내

일본 내에서 다치거나 병이 나서 의료기관의 진료를 받으면 고객의 비용이 들 수 있습니다. 만일에 대비하여 일본 입국 후에도 가입할 수 있는 해외여행보험에 가입하는 것이 좋습니다.

하이사이! 방재 관련 정보입니다
오키나와 방재 정보 포털 사이트

영어, 번체자, 간체자, 한국어

오키나와 지역의 재해에 관한 포털사이트입니다. 아래와 같은 정보와 서비스를 제공받을 수 있으니 부디 많이 활용해 주세요.

- 지자체가 발령하는 피난 권고, 피난 지시, 피난소 개설 정보
- 기상청이 발령하는 기상주의보, 경보, 특별 경보, 지진, 쓰나미 정보
- 소방청이 발령하는 국민 보호 정보
- 위의 정보를 얻기 위한 방재 메일과 SNS 등록

방재 정보 포털 사이트에 관한 문의
오키나와현 지사공실 방재위기관리과 TEL.098-866-2143

PC, Mobile QR codes

JNTO(일본정부관광국) 공인 관광 안내소

- 이온물 오키나와 라이카무 투어리스트 인포메이션
기타나카구스쿠촌 아와세 토지구획정리사업 구역 내 4구역 이온물 오키나와 라이카무 1F
- 하에바루 관광안내소
하에바루정 기안 241-1 ☎ 098-882-6776
- 히라타 관광 주식회사
이시가키시 미사키정 1번지 이시가키항 낙도 터미널 내 ☎ 0980-82-6711
- 오키나와 여행 공략
나하시 마키시 2-16-19-102 ☎ 098-960-1696
- 나하공항 관광안내소
나하공항 국내선 1층 도착 로비 ☎ 098-857-6884
나하공항 국제선 도착 로비 ☎ 098-859-0742
- '미치노케(휴게소)' 교다
나고시 교다 17-1
- 나하시 관광안내소
나하시 마키시 3-2-10 덴부스 나하 1층 ☎ 098-868-4887
- OTS 투어리스트 라운지
나하시 마쓰오 1-2-3 오키나와 투어리스트 본사 빌딩 2F ☎ 098-868-5931
- 오키나와 관광 정보 센터
나하시 이즈미자키 1-20 나하 OPA 2층 ☎ 098-953-8271
- OTS 낙도 마르세
나하시 마키시 3-11-16 ☎ 098-869-5931
- 차탄정 관광 정보 센터
차탄정 미하마 16-3 ☎ 098-926-4455